

臺灣省彰化縣議會第十九屆議員選舉第八、九選舉區選舉公報

彰化縣選舉委員會 編印

臺灣省彰化縣議會第十九屆議員選舉，經定於中華民國一百零七年十一月二十四日(星期六)上午八時起至下午四時止舉行投票。茲依公職人員選舉罷免法第四十七條規定，將候選人所填之政見及個人資料刊登如下，候選人個人資料係依據候選人所填列資料刊登，如有不實，由候選人自行負責：

壹、彰化縣議會第十九屆議員選舉第八、九選舉區候選人：

選舉區別	號次	相片	姓名	出生年月日	性別	出生地	推薦之政黨	學歷	經歷	政見	選舉區別	號次	相片	姓名	出生年月日	性別	出生地	推薦之政黨	學歷	經歷	政見
第八選舉區 (二林鎮、大城鄉、芳苑鄉、竹塘鄉)	1		陳適當	46年6月20日	男	臺灣省彰化縣	無	萬興國民小學、萬興國民中學、培元高級中學、東南科技大學學士學位	中華民國推手總會 理事長 通中太極學院 院長 內政部警政署保四總隊太極拳社 教官 法務部矯正署 彰化監獄太極拳社 教練 彰化縣二林社區大學太極拳 教練 國立溪湖高級中學 家長會 會長 彰化縣二林鎮農會第15屆 理事 彰化縣立萬興國中 105年度傑出校友	<ul style="list-style-type: none"> 白色力量、改變從現在開始，年輕人站出來的時候到了 沒有你們的支持，我一個人做不到，請成為陳適當的推手 新住民親子共學，和諧共榮 尊重多元文化，新住民親子共學 從偏鄉出發 點亮偏鄉教育新希望 開創升學多元世代、支助弱勢孩子贏在起跑點 為偏鄉體育學才培育專才陳適當25年堅持不懈 全人關懷、在地安養、照顧 幸福終老 我們農村社區的老人生活，一直是讓在外生活的子女心中最無力感、愧疚的痛 讓在地老人安全安心，讓在外子女寬心放心，陳適當為您實現 	第八選舉區	7		吳淑娟	44年11月10日	女	臺灣省彰化縣	無	二林工商畢業、大城國中畢業、大城國小畢業	<ul style="list-style-type: none"> 彰化縣議會第13、14、15、16、17屆議員。 二林婦女防火宣導分隊顧問 彰化縣議會第17屆議員超黨派會長。 彰化地方法院檢察署榮譽觀禮人。 二林四鄉鎮婦女弱勢團體召集人。 二林工商校友會理事。 吳氏宗親會理事。 	<ul style="list-style-type: none"> 電話一通，服務就到。 監督縣政，舉發貪腐，為民申冤，維護正義。 督促76線儘速興建。 西南角自行車道環線儘速興建以利觀光休閒事業發展。 建議教育部將國立二林工商改制提昇為二林科技大學，使西南角之教育、文化、金融、經濟、科技產業迎頭趕上。 建議縣府加速整治改善魚寮溪。 繼續推動二林四鄉鎮觀光果園蔬菜休閒園區改善農民生活。 擔任婦女弱勢團體召集人，長期關懷弱勢團體，幫助其就業及補助等各項福利。
	2		洪于仗	62年8月28日	男	臺灣省彰化縣	無	中正國小、二林國中、培元中學、中州科技大學。	二林鎮第十六、十七、十八屆鎮民代表。臺灣彰化農田水利會會務委員。大慶商工家長會會長。二林鎮兵役委員會委員。彰化縣學擊委員會委員。	<ul style="list-style-type: none"> 監督縣政改善西南角四鄉鎮長期以來資源分配不公，造成城鄉差距過大。 推動四鄉鎮自行車道環線之連結，以利觀光發展及自行車全民休閒運動之落實。 督促縣府積極配合中科四期、精密園區招商、建設之進度，以帶動地方就業機會，及吸引外出子弟返鄉就業兼顧父母、子女。 督促縣府加強四鄉鎮社區總體營造，長照、文化、環保、福利、醫療弱勢、新住民等社區工作。 督促縣府與農田水利會任務分工協調以便弱勢農民有反映管道。爭取二林溪河岸整治工程，並設置多元化河濱公園，成為四鄉鎮的新地標。 	第八選舉區	8		洪騰明	64年2月25日	男	臺灣省彰化縣	民主進步黨	中州科技大學	立法委員洪宗耀二林區服務處主任 蔡英文、洪宗耀聯合競選總部主任 二林義消分隊隊長	<ul style="list-style-type: none"> 監督台76線興建之進度 爭取農漁牧產業升級 督促政府建構觀光平台，行銷西南角 關懷弱勢族群及強化新住民競爭力 監督政府加強環保污染稽查 堅持參政理想：選舉不買賣，擔任專業專職民意代表，服務選民不收費，爭取建設不指定包商不收取回扣，嚴格監督政府
	3		張國棟	47年12月10日	男	臺灣省彰化縣	中國國民黨	一、二林國小畢業。 二、二林國中畢業。 三、曉陽商工畢業。	一、二林鎮農會第13屆理事長。 二、彰化縣議會第15、16屆縣議員。 三、二林鎮第16、17屆鎮長。 四、二林國際獅子會會長。 五、二林地區工業促進會顧問。 六、中州二林區環境督導委員。 七、國民黨二林鎮黨部主任委員。 八、二林後備軍人輔導中心總督導。 九、二林老人會顧問。 十、中華民國十大傑出農村青年。	<ul style="list-style-type: none"> 督促政府機關提供完備投資環境並積極招商，使中科二林園區儘速營運，以促進工商經濟繁榮，發展彰化西南角成為科技新市鎮。 極力促進二林精密機械園區近期中通過環境影響評估並儘速完成園區開發，創造更多就業機會，以解決人口老化及外流問題。 爭取交通建設經費，儘速開闢台76線快速道路聯結台61線及國道高速公路，建構完整的交通網絡。 爭取經費徹底整治二林區四鄉鎮區域排水設施，做好防汛防災，確保民眾生命財產安全。 輔導發展特色農業及休閒農業，振興農村經濟並扶助傳統產業，照顧農民生計。 爭取學校教學設施及冷氣設備，提供師生舒適教育學習環境。 積極建置長期照護據點並結合社會資源關懷獨居老人及弱勢家庭、低收入戶等落實社會福利政策。 	第八選舉區	9		蔡金蓮	44年10月26日	女	臺南市	民主進步黨	高中畢業	一、連任五屆民進黨彰化黨部代表。 二、彰化縣農權會行政幹部。 三、林重慶立委國會助理。 四、2014縣議員候選人。 五、小英之友會二林區副主任。	<ul style="list-style-type: none"> 監督縣政。 督促政府，做好二林、大城、芳苑、竹塘，整理之規劃。 芳苑、王功潮間帶和二林、竹塘、大城，農業、地方特產。整理規劃做觀光、休閒之區域。 鼓勵青年學子返鄉，協助就業，做繁榮地方之支柱。 做政府與地方之橋樑。服務鄉民。 協助解決縣民之問題。
	4		陳一惇	63年11月30日	男	臺灣省彰化縣	中國國民黨	中正國小、二林國中、二林工商、中州科技大學	彰化縣第17、18屆議員 彰化縣學擊委員會副主任委員 二林區學擊協會理事長 彰化區漁會第10、11屆理事第7、8、9屆代表 彰化縣體育會理事 彰化縣漢寶養殖協會總幹事 二林義消中隊顧問 臺灣蔗農事件文化協會常務理事 救國團二林團委會會長 二林仁和宮顧問	<ul style="list-style-type: none"> 爭取台76線東西向快速道路儘速完工。 爭取低污染之科學園區進駐。 爭取各鄉鎮的建設。 推廣西南角各鄉鎮之觀光發展，以及縮短城鄉差距。 為弱勢團體爭取福利。 將鄉鎮之農特產品推廣行銷出去。 做好人民與政府之橋樑以服務人民為準則。 做好監督政府之工作，反對以福利政策為政見。 	第八選舉區	1		阿發瓦特·阿汶薄薄 ARAWAT AWENBUBU	77年3月20日	男	臺中市	無	國立臺中第一高級中學畢	彰化縣消防局 原住民酒潮舞集顧問 臺中一中彰化縣校友會 原住民理事 中央警察大學消防科學研究所進修	<ul style="list-style-type: none"> 改變近10年之彰化縣原住民環境 讓山地原住民也能投票，參政選舉原住民議員 增加原住民就業機會並調薪資，增派公家機關原住民籍雇員 制定彰化縣原住民地方自治條例：公開訂定彰化縣預算之專門原住民法定分配比例 重建官方核定並公告之各原住民族頭目遴選，比照平地人各鄉鎮市代表辦理法定選舉 活絡原住民族文化、藝術及各項運動：傳統舞蹈、慢壘球及射箭比賽等（視規模隨時彈性增加項目）
	5		謝彥慧	63年3月25日	女	臺灣省彰化縣	中國國民黨	1、中正國小 2、二林國中 3、二林工商 4、私立四海 5、國立彰化師範大學 管理學碩士	1、二林鎮公所機要專員 2、二林鎮婦女會理事 3、彰化縣議員	<ul style="list-style-type: none"> 持續照顧關懷弱勢給予關懷跟幫助 督促彰化縣政府積極配合推動中科四期的建設及招商 推動二林四鄉鎮為中科的衛星城市，二林為商業、農業中心。芳苑為農漁業觀光區，竹塘為稻穀米粉之鄉，大城為食品加工區 建設美好生活機能優質社區，吸引六輕、中科員工進駐四鄉鎮。 積極推動二林精密機械園區環評通過，加速園區啟用，吸引外地遊子回鄉服務。 	第九選舉區	2		陳榮妹	52年2月10日	女	臺灣省臺東縣	中國國民黨	私立光華高職肄業	第十六屆十七屆十八屆議員。國民黨中央原住民族委員會第一、二屆委員。國民黨彰化縣黨部委員。彰化縣原住民族服務工作會會長。彰化縣婦女會常務理事。	<ul style="list-style-type: none"> 全方位監督政府照顧原住民族基本權利，保證就業、就養、教育訓練、安居樂業。 保障受教權，提昇幼兒托育教育補助，學生課後輔導，免費母語學習。 擴大租屋建購修繕住宅補助名額。 提昇經濟發展，媒合就業、創業金融貸款補助。
	6		蔡家豪	75年1月16日	男	臺灣省彰化縣	無	高職畢	彰化縣二林鎮第二十屆鎮民代表	<ul style="list-style-type: none"> 積極爭取建設王功漁港觀光事業 爭取開發二林溪美化步道 重視二林四鄉鎮 長者長照福利政策 檢視婦幼安全福利政策 協助運銷鎮農會農特產品 	第九選舉區	3		唐顏華	56年4月12日	女	臺灣省臺東縣	無	高中	印地安環保事業有限公司經理 彰化市原住民族聯誼會會長 臺中市原住民族部落大學助教	<ul style="list-style-type: none"> 建議政府設立原住民政科，及爭取各鄉鎮市服務據點，提供族人法律、資訊、法令等平台。 提升族人就業競爭力，保障基本工作權。 督促政府編製原住民族老扶幼政策，落實照顧族人的決心。 督促政府善於規劃原住民族文化館，保有原鄉文化考完及休閒娛樂所屬空間。 督促政府母語教育合理化，保障教師及學生權益。 督促政府創建「都會區頭目制度」，以落實彰化原住民族文化傳承及尊嚴。

選前買票有企圖，選後當選必貪污。選前受賄不是福，賄選人士必貪污。選前如買票，選後撈鈔票。檢舉賄選要勇敢，政治清明有期盼。

選舉投票有關規定：

(一) 投票時間：民國一百零七年十一月二十四日(星期六)上午八時起至下午四時止。

(二) 選舉人資格：

- 中華民國國民年滿二十歲，即民國八十七年十一月二十四日以前(包括當日)出生，除受監護宣告尚未撤銷者外，在各該選舉區內繼續居住四個月以上，即民國一百零七年七月二十四日以前(包括當日)遷入設有戶籍，至民國一百零七年十一月二十三日繼續居住者，有縣長、縣議員、鄉（鎮、市）長、鄉（鎮、市）民代表、村（里）長選舉投票權。【上開居住期間，在行政區域劃分選舉區者，仍以行政區域為範圍計算之。但於選舉公告發布(一百零七年八月十六日含當日)後，遷入各該選舉區者，無選舉投票權。】
- 平地原住民選出之縣議員，其選舉人須符合前款規定，並具有「平地原住民」身分者為限。

(三) 選舉人投票應注意事項：

- 投開票地點(見投開票所一覽表)。
- 投票時攜帶本人國民身分證、印章及投票通知單；未攜帶投票通知單者，務請記住投票通知單上之號碼，於領票時告知發票管理員。
- 選舉人應於規定之投票時間內到場投票，逾時不許入場，但已於規定時間內到場，尚未投票者仍可投票。選舉人應一次進入投票所投票，離開投票所後，不得再次進入投票所投票。
- 選舉人或其陪同家屬不得攜帶手機及其他攝影器材進入投票所，違反者依公職人員選舉罷免法第一百零六條第一項規定，處新臺幣三萬元以上三十萬元以下罰鍰。
- 任何人不得於投票所以攝影器材刺探選舉人圈選選舉票內容。違反者依公職人員選舉罷免法第一百零六條第二項規定，處五年以下有期徒刑，併科新臺幣五十萬元以下罰金。
- 選舉人圈選後，不得將圈選內容出示他人，違者依公職人員選舉罷免法第一百零五條規定，處二年以下有期徒刑、拘役或科新臺幣二十萬元以下罰金。
- 在投票所或開票所有下列情事之一者，經投票所主任管理員會同主任監察員令其退出，而不退出者，依公職人員選舉罷免法第一百零五條之規定，處二年以下有期徒刑、拘役或科新臺幣二十萬元以下罰金：
 - 在場喧嘩或干擾勸誘他人投票或不投票，不服制止。
 - 攜帶武器或危險物品入場。
 - 有其他不正當行為，不服制止。
- 選舉人領得選舉票後，應立即使用選舉委員會製備之圈選工具，自行圈選，並將選舉票摺疊投入票匱，不得逗留；如將選舉票攜出投票所者，依公職人員選舉罷免法第一百零八條第一項規定，處一年以下有期徒刑、拘役或科新臺幣一萬五千元以下罰金；如將選舉票以外之物投入票匱，或故意撕毀領得之選舉票者，依公職人員選舉罷免法第一百一十條第八項之規定，處新臺幣五千元以上五萬元以下罰鍰。
- 在投票所四周三十公尺內，喧嘩或干擾勸誘他人投票或不投票，經警衛人員制止後仍繼續為之者，依公職人員選舉罷免法第一百零八條第二項規定，處一年以下有期徒刑、拘役或科新臺幣一萬五千元以下罰金。
- 選舉票圈選示範範圍如下(依公職人員選舉罷免各種書件表冊格式七之(三)地方公職人員選舉選舉票式樣)：

	號次	相片	姓名
圈選標	號次欄	相片欄	候選人姓名欄

※請使用選舉委員會製備之圈選工具圈蓋選舉票，選舉票「蓋章」或「按指印」，無效。

(四) 選舉票顏色：

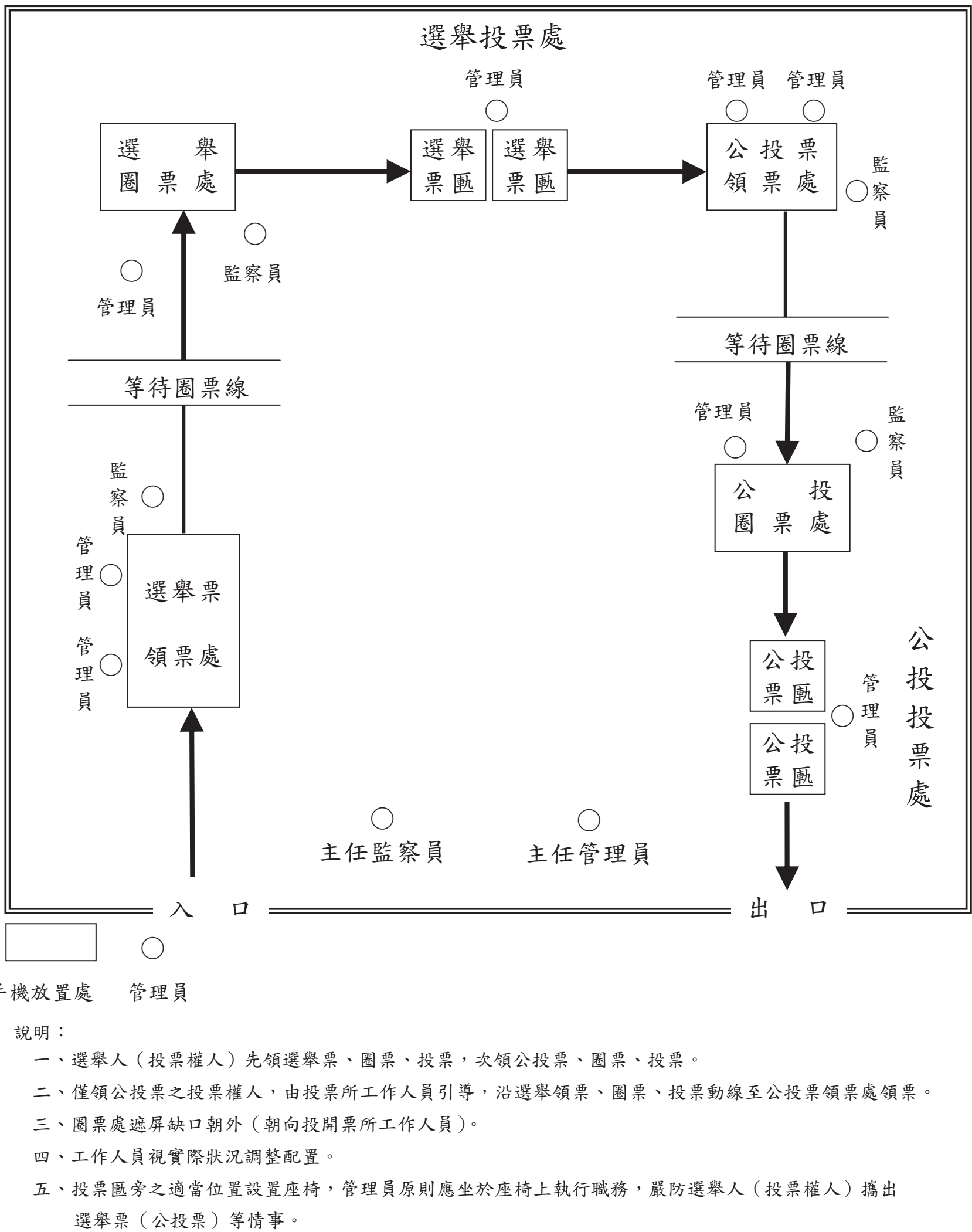
- 縣長選舉票為淺黃色。
- 區域議員選舉票為白色。
- 平地原住民議員選舉票為淺藍色。另應於右上角加印直徑三分紅色圓圈，並於圓圈內加印「平地原住民」字樣。
- 鄉（鎮、市）長選舉票為金黃色。
- 區域鄉（鎮、市）民代表選舉票為淺粉紅色。
- 村（里）長選舉票為白色。

(五) 選舉票有下列情形之一者無效：

- 圈選二人以上。
- 不用選舉委員會製發之選舉票。
- 所圈位置不能辨別為何人。
- 圈後加以塗改。
- 簽名、蓋章、按指印、加入任何文字或符號。
- 將選舉票撕破致不完整。
- 將選舉票污染致不能辨別所圈選為何人。
- 不加圈完全空白。
- 不用選舉委員會製備之圈選工具。



公職人員選舉投票所佈置圖例（選舉與公投同時辦理）



第八、九選舉區投（開）票所一覽表

鄉鎮市別	投（開）票所名稱	投（開）票所地點	所轄村里或鄰名稱
二林鎮	第0942投開票所	福安宮(太平路155號)	豐田里1-4、13鄰
	第0943投開票所	二林鎮立圖書館(一)	豐田里5-10鄰
	第0944投開票所	二林鎮立圖書館(二)	豐田里11、12、14-16鄰
	第0945投開票所	二林國小	東和里1-16鄰
	第0946投開票所	東和里集會所(儒林路2段513巷33號)	東和里17-27鄰
	第0947投開票所	中正國小(一)	南光里1-14鄰
	第0948投開票所	中正國小(二)	南光里15-20鄰
	第0949投開票所	中正國小(三)	南光里21-27鄰
	第0950投開票所	西平里民眾活動中心	西平里
	第0951投開票所	二林鎮老人文康活動中心(一)	北平里1-12鄰
大城鄉	第0952投開票所	伍天宮	北平里13-20鄰
	第0953投開票所	二林鎮老人文康活動中心(二)	北平里21-25鄰
	第0954投開票所	代安宮(左側儲藏室)	中西里1-3、8鄰
	第0955投開票所	中西社區活動中心	中西里4-7、9-13鄰
	第0956投開票所	廣興社區活動中心	廣興里
	第0957投開票所	香田國小	香田里
	第0958投開票所	外竹里社區活動中心	外竹里
	第0959投開票所	雷王宮	興華里
	第0960投開票所	東興里社區活動中心	東興里
	第0961投開票所	廣福宮(新榮巷1號之2)	後厝里1-8、14、15鄰
芳苑鄉	第0962投開票所	福德宮(五權街麥當勞後方)	後厝里9-13、16-18鄰
	第0963投開票所	頂厝里民眾活動中心	頂厝里
	第0964投開票所	圓和宮(鎮平巷1-1號)	趙甲里
	第0965投開票所	保安宮	振興里
	第0966投開票所	萬興國小教室(一)	萬興里
	第0967投開票所	萬興國小教室(二)	永興里1-4鄰
	第0968投開票所	萬興國小教室(三)	永興里5-11鄰
	第0969投開票所	慈靈宮(同安巷80號之1)	西庄里
	第0970投開票所	梅芳里社區活動中心	梅芳里
	第0971投開票所	中興國小(一)	華崙里1-6、18鄰
竹塘鄉	第0972投開票所	中興國小(二)	華崙里16、17、20-24鄰
	第0973投開票所	鎮港宮(文明巷10號)	華崙里7-15、19鄰
	第0974投開票所	萬合國小	萬合里
	第0975投開票所	東勢里社區活動中心	東勢里
	第0976投開票所	大永里社區活動中心	大永里
	第0977投開票所	原斗國小活動中心	原斗里
	第0978投開票所	西斗社區健康營造中心	西斗里
	第0979投開票所	東華里社區活動中心	東華里
	第0980投開票所	復豐里社區活動中心	復豐里
	第0981投開票所	山腳社區活動中心	山腳村
竹塘鄉	第0982投開票所	潭墘國小	潭墘村
	第0983投開票所	大城國小(一)	大城村
	第0984投開票所	大城國小(二)	東城村
	第0985投開票所	西城社區活動中心	西城村
	第0986投開票所	上山社區活動中心	上山村1-11鄰
	第0987投開票所	魚寮玄天宮(魚寮路11號)	上山村12-16鄰
	第0988投開票所	永和社區活動中心	永和村
	第0989投開票所	公館社區活動中心	公館村1-10鄰
	第0990投開票所	永光國小	公館村11-20鄰
	第0991投開票所	豐美社區活動中心	豐美村
竹塘鄉	第0992投開票所	三豐社區活動中心	三豐村
	第0993投開票所	菜寮社區活動中心	菜寮村
	第0994投開票所	西港國小	東港村
	第0995投開票所	西港社區活動中心	西港村
	第0996投開票所	頂庄國小	頂庄村
	第0997投開票所	臺西社區活動中心	臺西村
	第0998投開票所	芳苑社區活動中心	芳苑村
	第0999投開票所	芳中社區活動中心	芳中村
	第1000投開票所	芳苑國中	仁愛村
	第1001投開票所	信義村大將軍廟(芳新路91號)	信義村
竹塘鄉	第1002投開票所	後寮國小	後寮村
	第1003投開票所	三合社區活動中心(斗苑路三合段238巷86號)	三合村1-4、6、8、11、12、14、15鄰
	第1004投開票所	芳苑鄉立托兒所	三合村5、7、9、10、13、16鄰
	第1005投開票所	復興宮(光復巷10號)	永興村1-11鄰
	第1006投開票所	育華國小	永興村12-22鄰
	第1007投開票所	玄武宮膳宿堂(新上路1號)	新街村
	第1008投開票所	路上國小	路上村
	第1009投開票所	路平社區活動中心	路平村
	第1010投開票所	新謝祖厝(小西路5-1號)	三成村
	第1011投開票所	代天府(廟後巷12之1號)	福榮村
竹塘鄉	第1012投開票所	頂廊社區活動中心	頂廊村
	第1013投開票所	王功國小	王功村1-9鄰
	第1014投開票所	王功國小	王功村10-17鄰
	第1015投開票所	博愛社區活動中心	博愛村
	第1016投開票所	和平社區活動中心	和平村
	第1017投開票所	林姓宗祠(光正巷6號旁)	興仁村1-7鄰
	第1018投開票所	興仁社區活動中心	興仁村8-15鄰
	第1019投開票所	民生社區活動中心	民生村
	第1020投開票所	新實國小	新實村1-3、5、6、11-13鄰
	第1021投開票所	新實社區活動中心	新實村4、7-10鄰
竹塘鄉	第1022投開票所	民權國小	五俊村
	第1023投開票所	草湖國中	草湖村1-5、11-13鄰
	第1024投開票所	順天宮(仁愛路5號旁)	草湖村6-10鄰
	第1025投開票所	建平社區活動中心	建平村1-4、11-14鄰
	第1026投開票所	保安宮(二溪路草二段560號)	建平村5-10、15鄰
	第1027投開票所	崙腳社區活動中心	崙腳村
	第1028投開票所	草湖國小	文津村
	第1029投開票所	建新國小	新生村1-7鄰
	第1030投開票所	建新國小	新生村8-16鄰
	第1031投開票所	順安宮(漢崙路236號旁)	漢寶村1、7、8、14-18鄰
竹塘鄉	第1032投開票所	漢寶社區活動中心	漢寶村2-6、10-13鄰
	第1033投開票所	漢寶國小	漢寶村9、19-24鄰
	第1034投開票所	竹塘國中禮堂	竹元村
	第1035投開票所	竹塘國小活動中心	竹塘村1-11鄰
	第1036投開票所	竹塘國小	竹塘村12-22鄰
	第1037投開票所	小西村清祖寺活動中心	小西村
	第1038投開票所	民靖社區活動中心	民靖村
	第1039投開票所	五庄社區活動中心	五庄村1-9鄰
	第1040投開票所	五庄社區活動中心辦公室	五庄村10-15鄰
	第1041投開票所	樹腳社區活動中心	樹腳村
竹塘鄉	第1042投開票所	田頭國小	田頭村
	第1043投開票所	新廣社區活動中心	新廣村
	第1044投開票所	溪墘社區活動中心	溪墘村
	第1045投開票所	竹林社區活動中心	竹林村
	第1046投開票所	土庫國小	土庫村
	第1047投開票所	內新社區活動中心	內新村
	第1048投開票所	長安國小	長安村
	第1049投開票所	永安社區活動中心	永安村