

臺灣省彰化縣議會第十九屆議員選舉第六、九選舉區選舉公報

彰化縣選舉委員會 編印

臺灣省彰化縣議會第十九屆議員選舉，經定於中華民國一百零七年十一月二十四日(星期六)上午八時起至下午四時止舉行投票。茲依公職人員選舉罷免法第四十七條規定，將候選人所填之政見及個人資料刊登如下，候選人個人資料係依據候選人所填列資料刊登，如有不實，由候選人自行負責：

壹、彰化縣議會第十九屆議員選舉第六、九選舉區候選人：

選舉區別	號次	相片	姓名	出生年月日	性別	出生地	推薦政黨	學歷	經歷	政見	選舉區別	號次	相片	姓名	出生年月日	性別	出生地	推薦政黨	學歷	經歷	政見
第六選舉區 (田中鎮、社頭鄉、二水鄉)	1		鄭俊雄	50年1月22日	男	臺灣省彰化縣	中國國民黨	田中國小畢業、田中國中畢業、達德商工畢業、國立虎尾科技大學工業工程管理碩士班畢業。	田中鎮第15屆、第16屆鎮長，國立虎尾科技大學傑出校友、彰化縣農田水利會第四屆會務委員、田中家扶中心委員、彰化縣海軍陸戰隊退伍協會理事長、田中義消中隊長	一、八堡一圳景觀廊道拓建 將田中八堡一圳廊道往北延伸至社頭鄉張厝村，再往南打通田中二水瓶頭段串連到名間，成為台灣最美麗最適合運動的水圳觀光廊道。 二、田中馬拉松結合二水、社頭一起走向國際 將台灣米倉馬拉松延伸至二水、社頭打造國際大賽事。將社頭機世界、田中尋米樂、二水柚香中的地方景觀產業透過馬拉松運動有效行銷至全世界。 三、大力推動老人社會福利化 二十一世紀台灣已成為銀髮族的新世紀，迫切需要有長期規劃的政策、有效監督政府的社區老人在地老化政策得以落實。鼓勵創造就業機會讓青年返鄉照顧老人使其晚年活得有尊嚴還能受到良好的照顧！	第六選舉區 (田中鎮、社頭鄉、二水鄉)	6		蕭淑芬	57年5月15日	女	臺灣省彰化縣	無	環球技術學院二專畢業 達德商工社頭國中社頭國小	一、田中鎮民代表會17屆副主席二、彰化縣議會16、17、18屆議員三、三潭國小家長會副會長五、田中向陽、二水天霖慈善會會長六、蕭氏宗親會會長及顧問七、社頭義善分隊、田中後備憲兵及青工會顧問。八、慈濟功德會會員。	①建請縣府、勞工局編列婦女、新住民及青少年之創業補助與輔導就業專業經費，以活化人力的目標。 ②爭取編列補助四歲以下幼童在家自行照顧之經費。 ③深耕基層服務，了解民瘼及配合地方建設，爭取經費，解決縣民之需求。 ④配合政府長照2.0政策，編列專案經費，照顧銀髮族之縣民隨養其生活。 ⑤爭取雙鐵共構(田中支線)，串聯高鐵彰化站及台鐵田中站，建構轉運樞紐，積極發展大田中地區。 ⑥建請縣府整合三鄉鎮(社頭、田中、二水)之產業特色，輔導產業升級，提升觀光休閒設施，吸引觀光人潮。 ⑦促進學術單位進駐社區大學、高中職等，提供技職培育計畫和補助，提升創業或就業能力。
	2		張源清	50年10月4日	男	臺灣省彰化縣	無	復興國小、二水國中、青年高中、建國科大碩士。	中華道教團體聯合總會 委員 中華五顯大帝廟宇發展協會 理事 二水受德宮 榮譽主委 彰化縣家長聯合會 教育主委 大東大學電機學分班 彰化師大博士進修	1.強化並落實「品格素養」、「國際觀」及「科技能力」三大教育方針，讓我們的孩子具備未來國際競爭能力，提升台灣經濟的軟實力。 2.積極推動二水特色觀光，爭取彰化高鐵路聯外鐵路，連接田中、二水、集集、車埕，打造特色鐵道觀光，帶動地方繁榮。 3.配合政府長照政策，爭取多元化老人照顧方案，並建立獨立長者服務照顧體系及緊急救援系統。 4.幫助貧困家庭、老人、傷殘等弱勢者爭取應有之權益。 5.促進田中、社頭、二水產業升級及農產品銷售轉型，開創行銷通路，吸引年輕人返鄉。 6.秉持清廉熱誠的專業精神，在地服務與鄉親作夥。	彰化縣議員 田中鎮民代表 彰化縣青工總會副總會長 彰化縣榮譽觀禮人協會秘書長 田中醫藥志工協會副會長 理事長 田中鎮後備憲兵聯絡中心副會長 社頭同濟會會長 田中青商會副會長 田中義警中隊書記 田中青工會會長	一個稱職的縣議員其責任及權力，是在監督縣政使其更親民更廉能，基層建設更進步更繁榮，民眾的福祉更安更有保障。基於這個認知及訴求；景滄將以「理想、專業、熱忱」的態度，更堅持「清白參選、清廉從政」的理想抱負，主張應不分黨派、理性嚴格監督縣政、充份反映基層需求、極力爭取地方建設及民眾福祉。特提出下列訴求： 一、嚴格監督縣政，提昇彰化縣政府及彰化縣議會的行政效率，落實照顧老人、婦女及弱勢族群；加強偏鄉之社會救助及福利，照顧貧困家庭及單親家庭的生活與權益之保障。 二、營造田中、社頭、二水3鄉鎮，成為稻米、織襪、芭樂、白柚的故鄉固有之特色，促進地方產業再造，整體推動農林休閒觀光產業，創造商機及就業機會，為大田中區帶來利潤共享的雙贏。 三、應用彰化高鐵路交通便捷快速，妥善規劃三鐵共構的聯絡交通網；建立快速便捷交通系統及美化生活空間，積極對外招商以帶動田中、社頭、二水三鄉鎮的經濟發展潛力。 四、鼓勵並輔導中區三鄉鎮各社區巡守隊之成立，並整合後寮、義豐、義消、義交及民防等民間組織交管團體；共同協同協力以維護田中、社頭、二水三鄉鎮的交通及治安，為民眾創造一個安全舒適的生活環境。 五、全力爭取地方基層建設，提昇教育、科學、文化的設備水準；廣泛推動文創之各類藝文活動，提昇民眾生活內涵及生活品質。 六、深入基層傾聽民眾對地方的需求及建議，為民眾爭取最大的權益及福利。									
	3		許書維	62年3月26日	男	臺灣省彰化縣	民主進步黨	田中國小 田中國中 國立臺中科技大學(二專)畢業	彰化縣議員、民進黨議會黨團 幹事長 彰化縣議會民進黨團預算中心主任 民進黨第18屆全國黨代表 省廳行庫臺灣中小企業銀行 高級辦事員 行政院青輔會彰化縣輔導員 彰化縣青年創業協會 理事長 彰化地檢署觀禮志工協進會 顧問 鉅鑫會計事務所 創辦人 彰化縣清水岩獅子會 會長 彰化縣骨髓捐輸重建協會 顧問	1.縣議員 許書維有鑑於彰化鄉親在就醫時因長期缺乏大型醫療院所的設置，在緊急需要就醫時，常因時間延誤，而失去寶貴生命。遂在縣議會提案於彰化高鐵特區內設置醫學中心，促使彰化基督教醫院，於2018年5月22日在彰化高鐵特區內，正式破土動工成立彰化基督教醫院田中院區，預計3年內完工。縣議員 許書維，將持續追蹤與輔導彰化基督教醫院田中院區，早日完工，使得田中、社頭、二水鄉親的生命及健康得到與北彰化鄉親同等的權益。 2.向中央爭取恢復國家級清水岩與田中森林遊樂區，並擴大至赤水崎水資源保護區預定範圍，進行生態保育與兼具水質保護功能，且積極向中央爭取經費，修繕園區內設施與環境。 3.努力輔導推動田中乾德宮財團法人化，接受政府監督，讓乾德宮媽祖廟財務、廟務全面公開、透明化，還給田中鄉親一個乾淨公正無私的信仰中心。 4.改善長青福利卡使用功能，讓此卡不僅只能搭公車，新增旅遊、飲食、搭乘計程車的功能，讓長青福利卡成為電子錢包、悠遊卡及國民旅遊卡四合一福利卡，促進長輩使用福利卡的便利性與多樣性。 5.推動地方創生產業條例，幫助青年創業，促使縣府成立青年創業輔導中心，全面輔導青年發展微創、新創及文創事業，建立優質青年創業平台。 6.響應政府長照2.0政策，全面推動彰化縣長者免費共餐。	彰化縣議會 民進黨黨團 幹事長 彰化縣議會民進黨團預算中心主任 民進黨第18屆全國黨代表 省廳行庫臺灣中小企業銀行 高級辦事員 行政院青輔會彰化縣輔導員 彰化縣青年創業協會 理事長 彰化地檢署觀禮志工協進會 顧問 鉅鑫會計事務所 創辦人 彰化縣清水岩獅子會 會長 彰化縣骨髓捐輸重建協會 顧問	1.改變近10年之彰化縣原住環境 2.讓山原住民也能投票，參政選舉原住民族議員 3.增加原住民族就業機會並調薪資，增派公家機關原住民族員 4.制定彰化縣原住民族地方自治條例：公開訂定彰化縣預算之專門原住民族法定分配比例 5.重建官方核定公告之各原住民族頭目遴選，比照平地人各鄉鎮市市民代表辦法法定選舉 6.活絡原住民族文化、藝術及各項運動：傳統舞蹈、慢壘球及射箭比賽等(視規模彈性增加項目)									
	4		蕭如意	44年6月10日	男	臺灣省彰化縣	中國國民黨	社頭國小、社頭國中、省立永靖高工	彰化縣議會第18屆議員、彰化縣社頭鄉第15、16屆鄉長、彰化縣社頭鄉民代表會第17屆主席、彰化縣社頭鄉民代表會第16屆代表、彰化縣蕭氏宗親會第6屆理事長、國立政治大學地方政府研究中心「中華民國鄉鎮縣轄市公共管理暨施政行銷研習班」結業	1.監督縣政，為民造福。 2.改善道路、重新整治野溪、區域排水及雨水下水道等水利設施，保障人民生命財產安全。 3.爭取卓乃潭排水比降員大排方式辦理改善，兩側規劃一般道路及標準化路燈。 4.推動田頭水污水下水道建設，改善居住環境衛生。 5.加速推動高鐵路彰化站特定區開發計畫，創造就業機會，促進地方繁榮。 6.推動田頭水觀光休閒及農特產，行銷地方產業。 7.爭取中小學教育資源、建構優質教學環境。 8.加強照顧老人、兒童、低收入戶及弱勢家庭。	第十六屆十七屆十八屆議員。國民黨中央原住民族委員會第一、二屆委員。國民黨彰化縣黨部委員。彰化縣原住民族服務工作會會長。彰化縣婦女會常務理事。	(一) 全方位監督政府照顧原住民族基本權利，保障就業、就養、教育訓練、安居樂業。 (二) 保障受教權，提昇幼兒托育教育補助，學生課後輔導，免費母語學習。 (三) 擴大租屋建購修繕住宅補助名額。 (四) 提昇經濟發展，媒合就業、創業金融貸款補助。									
	5		陳正忠	60年9月2日	男	臺灣省彰化縣	無	朝興國小、社頭國中、國立永靖高工	彰化縣公務人員協會顧問、彰化縣協天宮恩主慈善會總幹事、後備軍人社頭鄉輔導中心副主任、彰化縣義消員林中隊副中隊長、中華民國太陽熱能公會常務理事、員林國際青年商會2008年社區主委、海軍陸戰隊學校領導士官班	爭取139線連結社頭鄉137線，形成觀光廊道 一.推動縣政府八卦山溫泉區產業，並輔導優質的休閒、文化、傳統美食等，以形成在地的觀光特色，打造社頭田中二水成為一個溫泉的故鄉，帶動彰化觀光發展增進青年返鄉的就業人口機會。 二.配合縣政府、立委向中央爭取台電345000V超高壓電塔塔線路徑範圍之補助回饋金機制。 三.督促縣府獎勵青年回鄉就業，成立青年回鄉創業基金(重點培育：文創、農業、休閒觀光、老弱婦孺居家服務等產業)，和擴大青年回鄉就業訓練輔導。 四.配合回鄉創業青年補助幼幼津貼。 五.督促縣府擴大服務老人孩童居家安全與服務。 六.強制與補助老人孩童機車、腳踏車裝設反光或示警的輔助工具，以加強夜間或大雨時行機之安全。 七.督促縣府改善流浪動物的人道收容與對策。 八.督促市容環境清潔衛生工作。 九.督促改善交通危險路段。 十.督促政府落實公平農業災害受損補償機制。 十一.爭取老人關節、牙齒、眼睛、聽力等較常見疾病之補助。打造社頭田中二水成為一個溫泉的故鄉，帶動彰化觀光發展增進青年返鄉的就業人口機會。 十二.積極爭取在二水鄉鄰近名間鄉濁水溪河川地設置500公頃人工滯洪湖，除了防洪也能調整用水及灌溉並開發觀光市場。	印地安環保事業有限公司經理 彰化市原住民族協會會長 臺中市原住民族部落大學助教	一、建請政府設立原住民政科，及爭取各鄉鎮市服務據點，提供族人法律、資訊、法令等平台。 二、提升族人就業競爭力，保障基本工作權。 三、督請政府編製原住民族老幼扶助政策，落實照顧族人的決心。 四、督請政府善於規劃原住民族文化館，保有原鄉文化考究及休閒娛樂所屬空間。 五、督促政府母語教育合理化，保障教師及學生權益。 六、督促政府創建「都會區頭目制度」，以落實彰化原住民族文化傳承及尊嚴。									

選前買票有企圖，選後當選必貪污。選前受賄不是福，賄選人士必貪污。選前如買票，選後撈鈔票。檢舉賄選要勇敢，政治清明有期盼。

選舉投票有關規定：

(一) 投票時間：民國一百零七年十一月二十四日(星期六)上午八時起至下午四時止。

(二) 選舉人資格：

- 中華民國國民年滿二十歲，即民國八十七年十一月二十四日以前(包括當日)出生，除受監護宣告尚未撤銷者外，在各該選舉區內繼續居住四個月以上，即民國一百零七年七月二十四日以前(包括當日)遷入設有戶籍，至民國一百零七年十一月二十三日繼續居住者，有縣長、縣議員、鄉(鎮、市)長、鄉(鎮、市)民代表、村(里)長選舉投票權。【上開居住期間，在行政區域劃分選舉區者，仍以行政區域為範圍計算之。但於選舉公告發布(一百零七年八月十六日含當日)後，遷入各該選舉區者，無選舉投票權。】
- 平地原住民選出之縣議員，其選舉人須符合前款規定，並具有「平地原住民」身分者為限。

(三) 選舉人投票應注意事項：

- 投開票地點(見投開票所一覽表)。
- 投票時攜帶本人國民身分證、印章及投票通知單；未攜帶投票通知單者，務請記住投票通知單上之號碼，於領票時告知發票管理員。
- 選舉人應於規定之投票時間內到場投票，逾時不許入場，但已於規定時間內到場，尚未投票者仍可投票。選舉人應一次進入投票所投票，離開投票所後，不得再次進入投票所投票。
- 選舉人或其陪同家屬不得攜帶手機及其他攝影器材進入投票所，違反者依公職人員選舉罷免法第一百零六條第一項規定，處新臺幣三萬元以上三十萬元以下罰鍰。
- 任何人不得於投票所以攝影器材刺探選舉人圈選選舉票內容。違反者依公職人員選舉罷免法第一百零六條第二項規定，處五年以下有期徒刑，併科新臺幣五十萬元以下罰金。
- 選舉人圈選後，不得將圈選內容出示他人，違者依公職人員選舉罷免法第一百零五條規定，處二年以下有期徒刑、拘役或科新臺幣二十萬元以下罰金。
- 在投票所或開票所有下列情事之一者，經投票所主任管理員會同主任監察員令其退出，而不退出者，依公職人員選舉罷免法第一百零五條之規定，處二年以下有期徒刑、拘役或科新臺幣二十萬元以下罰金：
 - 在場喧嘩或干擾勸誘他人投票或不投票，不服制止。
 - 攜帶武器或危險物品入場。
 - 有其他不正當行為，不服制止。
- 選舉人領得選舉票後，應立即使用選舉委員會製備之圈選工具，自行圈選，並將選舉票摺疊投入票區，不得逗留；如將選舉票攜出投票所者，依公職人員選舉罷免法第一百零八條第一項規定，處一年以下有期徒刑、拘役或科新臺幣一萬五千元以下罰金；如將選舉票以外之物投入票區，或故意撕毀領得之選舉票者，依公職人員選舉罷免法第一百一十條第八項之規定，處新臺幣五千元以上五萬元以下罰鍰。
- 在投票所四周三十公尺內，喧嘩或干擾勸誘他人投票或不投票，經警衛人員制止後仍繼續為之者，依公職人員選舉罷免法第一百零八條第二項規定，處一年以下有期徒刑、拘役或科新臺幣一萬五千元以下罰金。
- 選舉票圈選示範範圍如下(依公職人員選舉罷免各種書件表冊格式七之(三)地方公職人員選舉選舉票式樣)：

	號次	相片	姓名
圈選標	號次欄	相片欄	候選人姓名欄

※請使用選舉委員會製備之圈選工具圈蓋選舉票，選舉票「蓋章」或「按指印」，無效。

(四) 選舉票顏色：

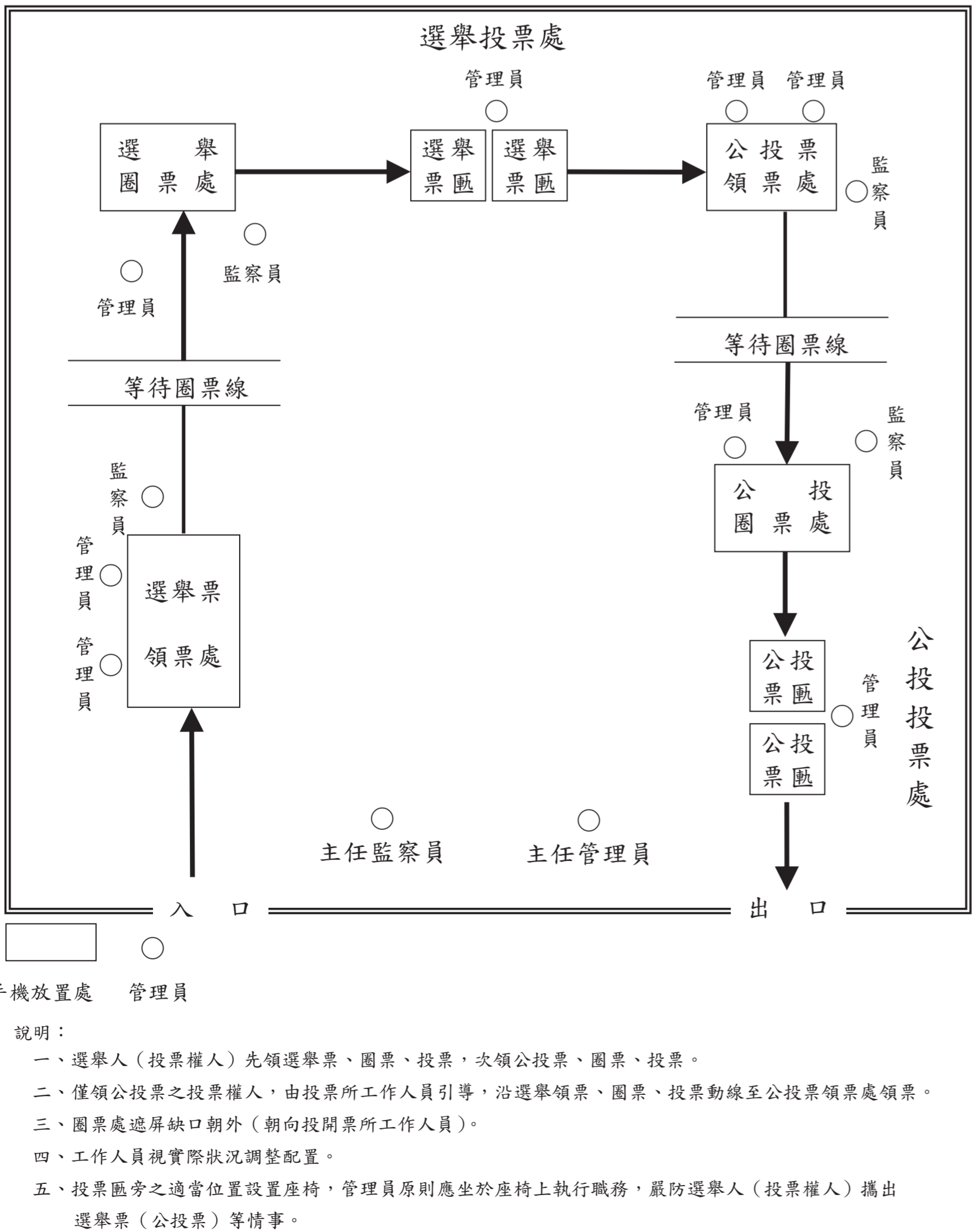
- 縣長選舉票為淺黃色。
- 區域議員選舉票為白色。
- 平地原住民議員選舉票為淺藍色。另應於右上角加印直徑三分紅色圓圈，並於圓圈內加印「平地原住民」字樣。
- 鄉(鎮、市)長選舉票為金黃色。
- 區域鄉(鎮、市)民代表選舉票為淺粉紅色。
- 村(里)長選舉票為白色。

(五) 選舉票有下列情形之一者無效：

- 圈選二人以上。
- 不用選舉委員會製發之選舉票。
- 所圈位置不能辨別為何人。
- 圈後加以塗改。
- 簽名、蓋章、按指印、加入任何文字或符號。
- 將選舉票撕破致不完整。
- 將選舉票污染致不能辨別所圈選為何人。
- 不加圈完全空白。
- 不用選舉委員會製備之圈選工具。



公職人員選舉投票所佈置圖例(選舉與公投同時辦理)



第六、九選舉區投(開)票所一覽表

鄉鎮市別	投(開)票所名稱	投(開)票所地點	所轄村里或鄰名稱
田中鎮	第0742投開票所	香山社區活動中心	香山里
	第0743投開票所	碧峰社區活動中心	碧峰里1、3-9鄰
	第0744投開票所	達德商工一樓教室	碧峰里2鄰
	第0745投開票所	東源社區活動中心	東源里
	第0746投開票所	保安宮	復興里1-8、20鄰
	第0747投開票所	東興社區活動中心	復興里9-19鄰
	第0748投開票所	順天宮(北)(山腳路5段246號)	平和里1-7鄰
	第0749投開票所	順天宮(南)(山腳路5段246號)	平和里8-20鄰
	第0750投開票所	頂潭社區活動中心	頂潭里
	第0751投開票所	內安國小	新庄里1-5、7-11鄰
	第0752投開票所	新庄社區活動中心	新庄里6、12-17鄰
	第0753投開票所	三潭國小(一)	中潭里1-3、12-14鄰
	第0754投開票所	三潭國小(二)	中潭里4-11鄰
	第0755投開票所	龍潭社區活動中心	龍潭里
	第0756投開票所	萬受宮(復興路736巷60號)	北路里1-9、16鄰
第0757投開票所	三潭國小(三)	北路里11、12、17-19鄰	
第0758投開票所	三潭國小(四)	北路里10、13-15、20、21鄰	
第0759投開票所	第二攤販市場辦公室	西路里1-16、25鄰	
第0760投開票所	田中鎮公所	西路里17-24鄰	
第0761投開票所	田中國小(一)	東路里	
第0762投開票所	田中高中	南路里	
第0763投開票所	田中國小(二)	中路里1-7、13-16鄰	
第0764投開票所	田中國小(三)	中路里8-12、17-20鄰	
第0765投開票所	梅州社區活動中心	梅州里	
第0766投開票所	大安國小(一)	三安里1-8鄰	
第0767投開票所	大安國小(二)	三安里9-16鄰	
第0768投開票所	大崙社區活動中心	大崙里	
第0769投開票所	舊街社區活動中心	沙崙里1-5、7、8鄰	
第0770投開票所	沙崙花卉集貨中心	沙崙里6、9-12鄰	
第0771投開票所	新民國小(一)	新民里1、14-20鄰	
第0772投開票所	新民國小(二)	新民里2-8、11-13鄰	
第0773投開票所	新民里巡守隊(辦公室)	新民里9、10、21-27鄰	
第0774投開票所	三民社區活動中心	三民里1-10鄰	
第0775投開票所	參天宮	三民里11-18鄰	
第0776投開票所	明禮國小	三光里	
第0777投開票所	大社社區活動中心	大社里	
第0778投開票所	社頭國小北側教室(一)	社頭村1-6鄰	
第0779投開票所	社頭國小北側教室(二)	社頭村7-14鄰	
第0780投開票所	社頭國小北側教室(三)	社頭村15-19鄰	
第0781投開票所	社頭國中(一)	廣興村1-5鄰	
第0782投開票所	社頭國中(二)	廣興村6-11鄰	
第0783投開票所	社頭國中(三)	廣興村12-16鄰	
第0784投開票所	社頭國中(四)	廣興村17-21鄰	
第0785投開票所	舊社福德廟(一)(中央巷9-7號)	東興村1-4鄰	
第0786投開票所	舊社福德廟(二)(中央巷9-8號)	東興村5-13鄰	
第0787投開票所	舊社國小(一)	松竹村	
第0788投開票所	舊社國小(二)	舊社村1-4鄰	
第0789投開票所	舊社國小(三)	舊社村5-12鄰	
第0790投開票所	舊社國小(四)	廣福村	
第0791投開票所	橋頭國小(一)	橋頭村1-6鄰	
第0792投開票所	橋頭國小(二)	橋頭村7-14鄰	
第0793投開票所	乾坤宮南側	新厝村1-6鄰	
第0794投開票所	乾坤宮北側	新厝村7-15鄰	
第0795投開票所	張厝村集會所(大圳巷9-6號)	張厝村	
第0796投開票所	浦底社區活動中心	浦底村1-6鄰	
第0797投開票所	慶安寺	浦底村7-12鄰	
第0798投開票所	社頭國小南側教室(四)	仁雅村1-4鄰	
第0799投開票所	社頭國小南側教室(五)	仁雅村5-8鄰	
第0800投開票所	社頭國小南側教室(六)	仁雅村9-12鄰	
第0801投開票所	里仁社區活動中心	里仁村	
第0802投開票所	崙雅國小	美雅村	
第0803投開票所	社頭鄉運動公園(桌球館)	崙雅村	
第0804投開票所	清水國小	清水村	
第0805投開票所	山湖村集會所	山湖村	
第0806投開票所	埤斗社區活動中心	埤斗村	
第0807投開票所	仁和社區活動中心	仁和村	
第0808投開票所	龍和社區活動中心	平和村	
第0809投開票所	協和社區活動中心1樓	協和村1-4、14-16鄰	
第0810投開票所	協和社區活動中心2樓	協和村5-13鄰	
第0811投開票所	仁泰社區活動中心	泰安村	
第0812投開票所	朝興國小	朝興村	
第0813投開票所	湳雅國小(一)	龍井村	
第0814投開票所	湳雅社區活動中心	湳雅村1-6鄰	
第0815投開票所	湳雅國小(二)	湳雅村7-13鄰	
第0816投開票所	復興社區活動中心	復興村	
第0817投開票所	十五社區活動中心	十五村	
第0818投開票所	合和社區活動中心	合和村	
第0819投開票所	海豐社區活動中心	上豐村	
第0820投開票所	過圳社區活動中心	過圳村	
第0821投開票所	五伯社區活動中心	五伯村	
第0822投開票所	文化民眾活動中心	文化村	
第0823投開票所	光化社區活動中心	光化村	
第0824投開票所	二水國小(一)	聖化村	
第0825投開票所	二水社區發展協會(正德巷5號)	二水村	
第0826投開票所	惠民社區活動中心	惠民村	
第0827投開票所	二水國小(二)	裕民村	
第0828投開票所	大園社區活動中心	大園村	
第0829投開票所	修仁社區活動中心	修仁村	
第0830投開票所	合興社區活動中心	合興村	
第0831投開票所	源泉社區活動中心	源泉村	
第0832投開票所	倡和社區活動中心	倡和村	