

中華民國 108 年度

中央政府總預算
中央選舉委員會及所屬單位預算

桃園市選舉委員會分預算

桃園市選舉委員會編印

桃園市選舉委員會

目 次

中華民國108年度

一、預算總說明.....	1~7
二、主要表：	
(一)歲入來源別預算表.....	8
(二)歲出機關別預算表.....	9
三、附屬表：	
(一)歲入項目說明提要表.....	10-11
(二)歲出計畫提要及分支計畫概況表.....	12-15
(三)各項費用彙計表.....	16-17
(四)歲出一級用途別科目分析表.....	18-19
(五)資本支出分析表.....	20-21
(六)人事費彙計表.....	22
(七)預算員額明細表.....	24-25
(八)公務車輛明細表.....	26
(九)現有辦公房舍明細表.....	28-29
(十)捐助經費分析表.....	30-31
(十一)歲出按職能及經濟性綜合分類表.....	32-33
(十二)委辦經費分析表.....	34-35

桃園市選舉委員會

預算總說明

中華民國 108 年

一、現行法定職掌

本會組織遵照行政院令頒之組織規程之規定，置主任委員、總幹事、副總幹事及第一、二、三、四組、主計室、人事室、政風室等七單位，但上述組室不辦理選舉罷免期間，僅設置第一、四組、主計室、人事室、政風室，詳如組織系統圖及員額編制表。

(一)本會主要職掌：

1. 中央公職人員之選舉罷免事務。
2. 市長、市議員選舉罷免事務之計畫及辦理事項。
3. 里長選舉罷免事務之計畫辦理及監察之監督事項。
4. 選舉罷免公告之發佈事項。
5. 各項公職人員選舉宣導之策劃、辦理與協調事項。

(二)內部分層業務：

各組室職掌

第一組：

- 1、 總統、副總統、立法委員、直轄市議員、直轄市長選舉、罷免及全國性公民投票事務之辦理。
- 2、 直轄市山地原住民區(以下簡稱原住民區)民代表、原住民區長、里長選舉、罷免及地方性公民投票事務之綜合規劃、指揮監督及進行政序之規劃、擬訂。
- 3、 候選人競選費用補貼之辦理。
- 4、 原住民區民代表選舉區劃分之規劃辦理。
- 5、 選舉、罷免及公民投票有關公告之發布。
- 6、 區域與原住民立法委員、直轄市議員、直轄市長、原住民區民代表、原住民區長、里長選舉候選人登記之受理及資格審查。
- 7、 原住民區民代表、原住民區長、里長選舉競選經費最高金額之訂定、候選人資格、選舉、罷免、地方性公民投票結果審定及當選證書之製發。
- 8、 投開票所之設置、管理及投開票所工作人員講習訓練、選舉公報、罷免案公告內容、公民投票公報之請購、選舉票、罷免票、公投票

桃園市選舉委員會

預算總說明

中華民國 108 年

之印製、投開票作業之辦理、開票統計作業規劃及資訊業務之處理。

9、文書、檔案、研考、公關、議事、財產及物品管理。

10、其他選舉、罷免及公民投票事項。

第二組：選舉人、罷免案投票人及公民投票投票權人名冊之編造。

第三組：選舉公報、公民投票公報之編製、校對及印發、公辦政見發表會、公辦電視罷免說明會、選舉宣導及新聞發佈。

第四組：

1、選舉、罷免、公民投票相關選務事項法規與補充規定之研擬、擬釋及編印。

2、監察小組委員之遴聘與選舉、罷免、公民投票監察事務之規劃及處理。

3、政見稿及競選、罷免辦事處相關事務之處理。

4、違反選舉、罷免、公民投票法律裁罰事務、訴願及訴訟之處理。

5、候選人政治獻金及競選經費相關業務之處理。

6、投開票所監察人員遴派講習之規劃及辦理。

7、淨化選舉風氣宣導之規劃及辦理。

8、選監檢警聯繫會報之辦理。

9、採購、出納、工友(技工、駕駛)、辦公廳舍及車輛管理維護、公共安全防災、事務管理。

10、其他行政及支援服務事項。

人事室：本會人事事項。

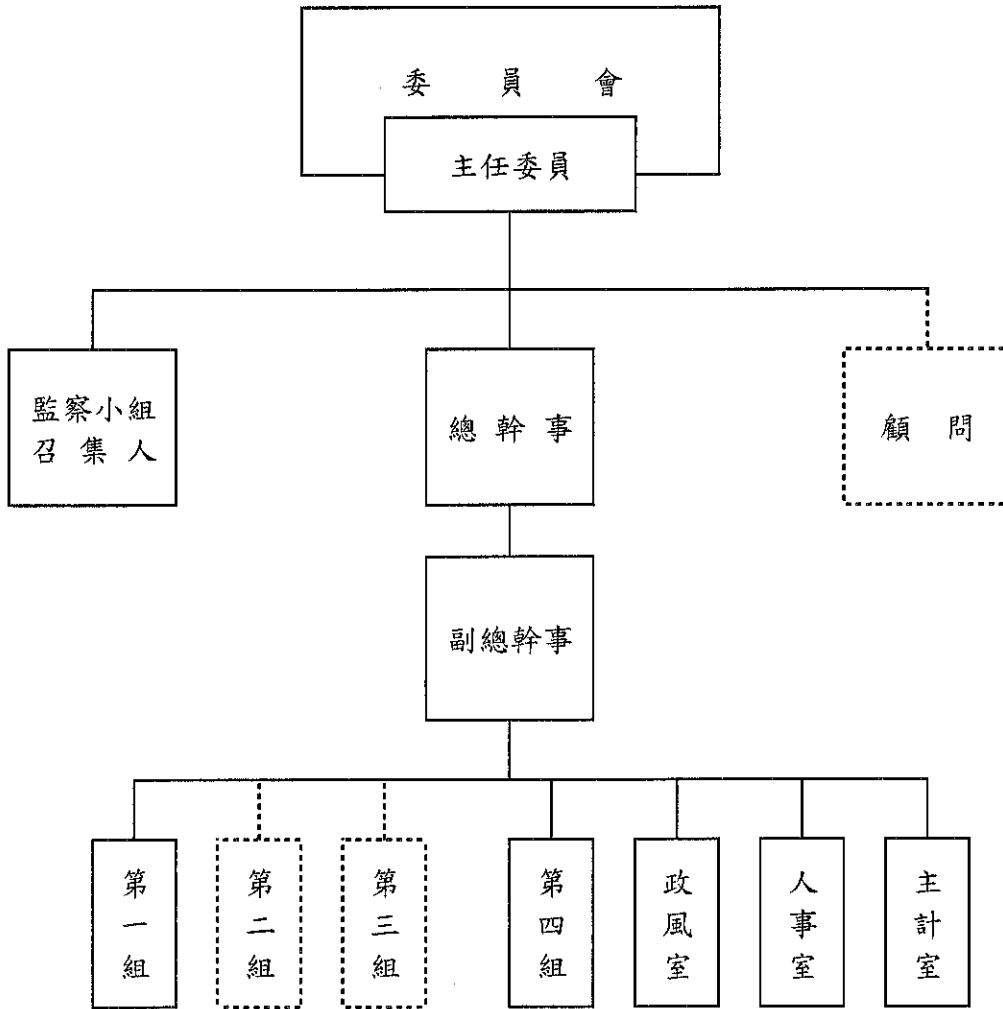
主計室：本會歲計、會計及統計事項。

政風室：本會政風事項。

(三)組織系統圖及預算員額說明表：

桃園市選舉委員會
預算總說明
中華民國108年度

桃園市選舉委員會組織系統圖



註： [] 辦理選舉罷免期間設置

桃園市選舉委員會

預算總說明

中華民國108年度

桃園市選舉委員會預算員額表

職 別	法定編制員額		預算員額 (非選舉期間)		備註
	專 任	兼 任	專 任	兼 任	
主任委員		1		1	一、監察小組委員中5人為常設委員，其中1人為召集人。 二、本年度預算員額與上年度相同，無增減。
委員		8-12		12	
監察委員		3-39		5	
總幹事		1		1	
副總幹事	1	1	1		
組長	2	2	2		
主任					
秘書					
課長		11			
專員	2	11	2		
課員	7	45	3	7	
助理員	1	3			
辦事員	2	5	2		
書記	2	12	2		
人事室主任		1		1	
會計室主任		1		1	
政風室主任		1		1	
技工	1		1		
工友	2		2		
合計	員	17	106-146	12	
	工	3		3	

桃園市選舉委員會
預算總說明
中華民國108年度

二、本(108)年度施政計畫重點與預算配合情形暨預期施政績效：

(一)108年度施政計畫重點及預期績效：

業務計畫	計畫重點	預期績效
選舉業務	依照訂定之選務工作進度程序表辦理各項選務工作。	順利完成第10屆立法委員選舉各項選務工作。
地方選舉委員會行政業務	辦理本會一般行政管理工作及非選舉期間各項選務業務。	順利完成本會各項業務。

(二)108年度預算提要：

單位：新臺幣千元

科目名稱	全年度預算數		
	合計	經常門	資本門
歲入部分：	166	166	
罰金罰鍰	150	150	
其他雜項收入	16	16	
歲出部分：	91,727	91,254	473
選舉業務	74,267	73,892	375
地方選舉委員會行政業務	17,460	17,362	98

桃園市選舉委員會
預算總說明
中華民國108年度

三、以往年度計畫實施成果及預算執行情形：

(一)、前(106)年度計畫實施成果及決算辦理概況：

106年度計畫實施成果：

業務計畫	實施概況	實施成果
地方選舉委員會行政業務	依據一般事務原理綜理各項工作。	順利完成本會各項行政工作。

106年度(自106年1月1日起至106年12月31日止)預算執行情形：

單位：新臺幣千元

科目名稱	全年度預算數	預算追加數	動支第一預備金數	合計	截至12月底分配數	年底實收(付)累計數(含保留)	應收(付)數	合計	分配數餘額	執行率
					A	B	C	D=B+C	E=A-D	F=D/A*100
歲入部分：	14			14	14	18	-	18	-4	127.86
財產收入	-			-	-	1	-	1	-1	
廢舊物資售價	-			-	-	1	-	1	-1	
其他收入	14			14	14	17	-	17	-3	120.00
其他雜項收入	14			14	14	17	-	17	-3	120.00
歲出部分：	17,635			17,635	17,635	16,251	-	16,251	1,384	92.15
地方選舉委員會行政業務	17,635			17,635	17,635	16,251	-	16,251	1,384	92.15

桃園市選舉委員會
預算總說明
中華民國108年度

(二)、上(107)年度(自107年1月1日起至107年12月31日止)計畫實施成果及
預算執行情形

107年度計畫實施情形：

業務計畫	實施概況	實施成果
選舉業務	辦理全國性公民投票工作。	順利完成全國性公民投票各項工作。
地方選舉委員會行政業務	依據一般事務原理綜理各項工作。	順利完成本會各項行政工作。

107年度(自107年1月1日起至107年12月31日止)預算編列執行情形： 單位：新臺幣千元

科目名稱	全年度預算數	預算追加數	動支第二預備金數	合計	截至12月底分配數	年底實收(付)累計數(含保留)	應收數或暫付數	合計	分配數餘額	執行率
					A	B	C	D=B+C	E=A-D	F=D/A*100
歲入部分：	32			32	32	20		20	12	61.35
罰款及賠償收入	15			15	15	4		4	11	29.68
罰金罰鍰	15			15	15	0		0	15	1.74
一般賠償收入				-		4		4	-4	
其他收入	17			17	17	15		15	2	89.29
其他雜項收入	17			17	17	15		15	2	89.29
歲出部分：	17,006		99,160	116,166	116,166	86,950		86,950	29,216	74.85
選舉業務			99,160	99,160	99,160	70,594		70,594	28,566	71.19
地方選舉委員會行政業務	17,006			17,006	17,006	16,356	-	16,356	650	96.18

桃園市選舉委員會
歲入來源別預算表
中華民國 108 年度

經資門併計

單位：新臺幣千元

科 目			本年度預算數	上年度預算數	前年度決算數	本年度與 上年度比較	說 明
款	項	目 節 名稱及編號					
		合 計	166	32	18	134	
2		040000000 罰款及賠償收入	150	15	-	135	
	15	040367000 中央選舉委員會及所屬	150	15	-	135	
		040367010 罰金罰鍰及息金	150	15	-	135	
	1	0403670101 罰金罰鍰	150	15	-	135	
4		070000000 財產收入	-	-	1	-	
	17	070367000 中央選舉委員會及所屬	-	-	1	-	
		070367060 廢舊物資售價	-	-	1	-	
7		110000000 其他收入	16	17	17	-1	
	17	110367000 中央選舉委員會及所屬	16	17	17	-1	
		110367090 雜項收入	16	17	17	-1	
	1	1103670909 其他雜項收入	16	17	17	-1	

**桃園市選舉委員會
歲出機關別預算表**

中華民國 108 年度

單位：新臺幣千元

經費門併計

科 目				本年度預算數	上年度預算數	本年度與 上年度比較	說 明
款	項	目	節				
2				91,727	17,006	74,721	
	11			91,727	17,006	74,721	
				91,727	17,006	74,721	
		2		74,267	-	74,267	
		3		17,460	17,006	454	

桃園市選舉委員會 歲入項目說明提要表

中華民國108年度

單位：新臺幣千元

來源子目及 細目與編號	0403670100 罰金罰鍰及怠金	-0403670101 -罰金罰鍰	預算金額	150	承辦單位	第四組
----------------	-----------------------	----------------------	------	-----	------	-----

歲 入 項 目 說 明

一、項目內容 違反公職人員選舉罷免法之罰金罰鍰收入。	二、法令依據 依據公職人員選舉罷免法之規定辦理。
-------------------------------	-----------------------------

金 額 及 說 明

款	項	目	節	名 稱	金 額	說 明
2				0400000000 罰款及賠償收入	150	
	15			0403670000 中央選舉委員會及 所屬	150	
		1		0403670100 罰金罰鍰及怠金	150	
			1	0403670101 罰金罰鍰	150	違反公職人員選舉罷免法之罰金罰鍰收入。

桃園市選舉委員會 歲入項目說明提要表

中華民國108年度

單位：新臺幣千元

來源子目及 細目與編號	1103670900 雜項收入	-1103670909 -其他雜項收入	預算金額	16	承辦單位	第四組
----------------	--------------------	------------------------	------	----	------	-----

歲 入 項 目 說 明

一、項目內容
員工停車位租借收入。

二、法令依據

金 額				及		說 明	
款	項	目	節	名 稱	金 額	說	明
7				1100000000 其他收入	16		
	17			1103670000 中央選舉委員會及 所屬	16		
		1		1103670900 雜項收入	16		
			2	1103670909 其他雜項收入	16	停車場租金收入。	

桃園市選舉委員會
歲出計畫提要及分支計畫概況表
中華民國108年度

經資門併計

單位：新臺幣千元

工作計畫名稱及編號	3803671000 選舉業務	預算金額	74,267
計畫內容： 辦理第10屆立法委員選舉。		預期成果： 辦理第10屆立法委員選舉，順利完成。	
分支計畫及用途別科目	金額	承辦單位	說明
04 第10屆立法委員選舉	74,267	本會各組室	1. 辦理立法委員選舉超時加班、選票印製、提領、保管等負責及督導人員加班費456千元。
0100 人事費	456		
0131 加班值班費	456		
0200 業務費	73,436		2. 業務費73,436千元：
0201 教育訓練費	3,152		(1) 辦理選舉講習費：投開票所工作人員講習會1,155所，編造選舉人名冊工作人員講習會，每人每次200元（含交通費）計3,152千元。
0203 通訊費	160		(2) 選舉期間所需各項郵電等通訊費，每月40,000元，計160千元。
0219 其他業務租金	847		(3) 租用及搭建臨時投開票所費用計847千元。
0241 兼職費	1,928		(4) 辦理選舉期間兼職人員兼職費1,928千元：監察小組委員月支6,000元，顧問月支3,000元，臨兼人員月支簡兼6,000元，薦兼5,000元，委兼4,000元，常兼人員月支簡兼3,000元，薦兼2,500元，委兼2,000元計。
0249 臨時人員酬金	222		(5) 臨時人員酬金2人，月支27,725元，計222千元。
0250 按日按件計資酬金	35,970		(6) 按日按件計資酬金35,970千元：
0251 委辦費	8,788		<1> 講師鐘點費199千元（外聘講師每小時2,000元，內聘講師每小時1,000元）。
0271 物品	4,830		<2> 選舉投票等各項工作費35,771千元。
0279 一般事務費	17,141		(7) 委辦費8,788千元，係委託鄉鎮市區公所經費（鄉鎮選務作業中心工作人員4個月兼職費及業務費）8,490千元及戶政事務所經費298千元。
0283 車輛及辦公器具養護費	102		<1> 兼職費4,863千元。
0291 國內旅費	216		<2> 業務費3,627千元，包括：
0294 運費	80		#1. 人口數未滿3萬人之鄉鎮市區公所1所。
0300 設備及投資	375		#2. 人口數3萬人以上未滿6萬人之鄉鎮市區公所1所。
0319 雜項設備費	375		#3. 人口數6萬人以上未滿9萬人之鄉鎮市區公所2所。

桃園市選舉委員會
歲出計畫提要及分支計畫概況表
中華民國108年度

經資門併計

單位：新臺幣千元

工作計畫名稱及編號	3803671000 選舉業務	預算金額	74,267
分支計畫及用途別科目	金額	承辦單位	說 明
			<p>#4. 人口數9萬人以上未滿12萬人之鄉鎮市區公所1所。</p> <p>#5. 人口數12萬人以上未滿15萬人之鄉鎮市區公所1所。</p> <p>#6. 人口數15萬人以上未滿18萬人之鄉鎮市區公所3所。</p> <p>#7. 人口數18萬人以上未滿21萬人之鄉鎮市區公所1所。</p> <p>#8. 人口數21萬人以上未滿24萬人之鄉鎮市區公所1所。</p> <p>#9. 人口數40萬人以上未滿45萬人之鄉鎮市區公所2所。</p> <p><3>戶政事務所經費：每所22,960元，13所計298千元。</p> <p>(8)辦理選舉期間所需文具紙張、耗材、油料等物品4,830千元。</p> <p>(9)辦理選舉期間一般事務費17,141千元，包括：</p> <p><1>印製選舉票、選舉公報、選舉人名冊、投票通知單、投開票所工作人員手冊、宣傳資料、印製選舉報告書、會議費、記者招待會、提領選舉票誤餐費、開票處理中心、各項事務性雜支等13,476千元。</p> <p><2>辦理公辦政見發表會之電視時段費、錄製費等200千元。</p> <p><3>投開票所經費，以每所3,000元，1,155所，計3,465千元。</p> <p>(10)投票匭、圍屏修繕及養護費102千元。</p> <p>(11)辦理選舉所需國內旅費216千元，運費80千元。</p> <p>3. 汰購選務設備、照明設備、安全設備等，按投票所1,155個，計需375千元（每縣市投票所200個以下編列10萬元，超過200個者每增加100個增列3萬元，餘數未達100個而超過50個以100個計算）。</p>

桃園市選舉委員會
歲出計畫提要及分支計畫概況表
中華民國108年度

經資門併計

單位：新臺幣千元

工作計畫名稱及編號	3803671100 地方選舉委員會行政業務	預算金額	17,460
-----------	------------------------	------	--------

計畫內容：
一般行政管理工作及召開選舉業務會議、協調會議，選務問題專案研究會議，辦理選務研究發展工作，充實選舉資料，樹立公職人員選舉、罷免制度，健全監察業務。

預期成果：
建立統一觀念及作法，使現行法令深入群眾，增進公職人員選舉之績效，使選舉、罷免、監察業務得順利推展。

分支計畫及用途別科目	金額	承辦單位	說明	
01 人員維持費	16,547	人事室	1.人事費14,853千元，係包括專任職員12人、技工1人、工友2人計，年需薪俸、專業加給、主管加給，考績及年終工作獎金，休假補助，實施退撫新制政府應負擔退休離職儲金，政府負擔公保、勞保及健保保費。 2.業務費1,688千元，係包括委員、監察小組委員18人，每人每月6,000元，兼職人員簡兼5人，每人每月3,000元，薦兼6人，每人每月2,500元。 3.獎補助費6千元，係退休退職人員三節慰問金，以退休退職人員1人，每人每節2,000元計。	
0100 人事費	14,853			
0103 法定編制人員待遇	8,834			
0105 技工及工友待遇	1,202			
0111 獎金	2,387			
0121 其他給與	240			
0131 加班值班費	414			
0143 退休離職儲金	799			
0151 保險	977			
0200 業務費	1,688			
0241 兼職費	1,688			
0400 獎補助費	6			
0475 獎勵及慰問	6			
02 基本行政工作維持費	913	本會各組室		1.業務費815千元，係包括： (1)辦公廳舍水電管理費用233千元。 (2)業務聯繫所需郵資、數據專線費、電話等經費，計81千元。 (3)資訊設備維護費及業務作業系統(薪資系統)維護費20千元。 (4)車輛牌照稅、燃料使用費19千元。 (5)公務車輛保險費等5千元。 (6)物品84千元，係採購油料費、公務用文具紙張等消耗品及非消耗品。 (7)一般事務費188千元，係辦公廳舍清潔費用、召開委員會、監察小組委員會、專案研究小組會議、座談會、選舉業務推行及檢討等經常性所需資料印刷、會議會場佈置、員工健康檢查、文康活動費及雜費等事務費。 (8)房屋建築養護費係辦公廳舍保養、維修費用，計38千元。 (9)車輛、辦公器具及選務設備養護費35千
0200 業務費	815			
0202 水電費	233			
0203 通訊費	81			
0215 資訊服務費	20			
0221 稅捐及規費	19			
0231 保險費	5			
0271 物品	84			
0279 一般事務費	188			
0282 房屋建築養護費	38			
0283 車輛及辦公器具養護費	35			
0284 設施及機械設備養護費	87			
0291 國內旅費	25			
0300 設備及投資	98			
0319 雜項設備費	98			

桃園市選舉委員會
歲出計畫提要及分支計畫概況表
 中華民國108年度

經資門併計

單位：新臺幣千元

工作計畫名稱及編號	3803671100 地方選舉委員會行政業務	預算金額	17,460
分支計畫及用途別科目	金額	承辦單位	說明
			元。 (10)設施及機械設備養護費87千元。 (11)委員、監察小組委員、專兼任人員參與中央召開之各項會議旅費，國內各地區出差旅費計25千元。 2.設備及投資98千元，係汰換空調機器等經費。

**桃園市選舉委員會
各項費用彙計表**

中華民國108年度

單位：新臺幣千元

工作計畫名稱及編號 第一、二級用途別 科目名稱及編號	3803671000 選舉業務	3803671100 地方選舉委員 會行政業務	合 計
合 計	74,267	17,460	91,727
0100 人事費	456	14,853	15,309
0103 法定編制人員待遇	-	8,834	8,834
0105 技工及工友待遇	-	1,202	1,202
0111 獎金	-	2,387	2,387
0121 其他給與	-	240	240
0131 加班值班費	456	414	870
0143 退休離職儲金	-	799	799
0151 保險	-	977	977
0200 業務費	73,436	2,503	75,939
0201 教育訓練費	3,152	-	3,152
0202 水電費	-	233	233
0203 通訊費	160	81	241
0215 資訊服務費	-	20	20
0219 其他業務租金	847	-	847
0221 稅捐及規費	-	19	19
0231 保險費	-	5	5
0241 兼職費	1,928	1,688	3,616
0249 臨時人員酬金	222	-	222
0250 按日按件計資酬金	35,970	-	35,970
0251 委辦費	8,788	-	8,788
0271 物品	4,830	84	4,914
0279 一般事務費	17,141	188	17,329
0282 房屋建築養護費	-	38	38
0283 車輛及辦公器具養護費	102	35	137
0284 設施及機械設備養護費	-	87	87
0291 國內旅費	216	25	241
0294 運費	80	-	80
0300 設備及投資	375	98	473
0319 雜項設備費	375	98	473
0400 獎補助費	-	6	6

**桃園市選舉委員會
各項費用彙計表**
中華民國108年度

單位：新臺幣千元

工作計畫名稱及編號 第一、二級用途別 科目名稱及編號	3803671000 選舉業務	3803671100 地方選舉委員 會行政業務				合 計
0475 獎勵及慰問	-	6				6

桃園市選
歲出一級用途
中華民國

科 目				經 常 支				
款	項	目	節	名 稱	人事費	業務費	獎補助費	債務費
2				行政院主管	15,309	75,939	6	-
	11			中央選舉委員會及所屬	15,309	75,939	6	-
				民政支出	15,309	75,939	6	-
		2		選舉業務	456	73,436	-	-
		3		地方選舉委員會行政業務	14,853	2,503	6	-

舉委員會
別科目分析表
108年度

單位：新臺幣千元

出		資本支出					合計
預備金	小計	業務費	設備及投資	獎補助費	預備金	小計	
-	91,254	-	473	-	-	473	91,727
-	91,254	-	473	-	-	473	91,727
-	91,254	-	473	-	-	473	91,727
-	73,892	-	375	-	-	375	74,267
-	17,362	-	98	-	-	98	17,460

桃園市選
資本支出
中華民國

科 目				設 備				
款	項	目	節	名 稱 及 編 號	土地	房屋建築及設備	公共建設及設施	機械設備
2				0003000000 行政院主管	-	-	-	-
	11			0003670000 中央選舉委員會及所屬	-	-	-	-
				3803670000 民政支出	-	-	-	-
		2		3803671000 選舉業務	-	-	-	-
			3	3803671100 地方選舉委員會行政業務	-	-	-	-

舉委員會
分析表
108年度

單位：新臺幣千元

及 投 資					其他資本支出	合 計
運輸設備	資訊軟體設備	雜項設備	權 利	投 資		
-	-	473	-	-	-	473
-	-	473	-	-	-	473
-	-	473	-	-	-	473
-	-	375	-	-	-	375
-	-	98	-	-	-	98

桃園市選舉委員會
人事費彙計表
中華民國108年度

單位：新臺幣千元

人 事 費 別	金 額	說 明
一、民意代表待遇	-	
二、政務人員待遇	-	
三、法定編制人員待遇	8,834	
四、約聘僱人員待遇	-	
五、技工及工友待遇	1,202	
六、獎金	2,387	
七、其他給與	240	
八、加班值班費	870	內含超時加班費462千元。
九、退休退職給付	-	
十、退休離職儲金	799	
十一、保險	977	
十二、調待準備	-	
合 計	15,309	

本 頁 空 白

桃園市選
預算員額
中華民國

科 目				員 額 (單位：														
款	項	目	節	名 稱	職 員		警 察		法 警		駐 警		工 友		技 工		駕 駛	
					本年度	上年度	本年度	上年度	本年度	上年度	本年度	上年度	本年度	上年度	本年度	上年度	本年度	上年度
2				0003000000 行政院主管	12	12	-	-	-	-	-	-	2	2	1	1	-	-
	11			0003670000 中央選舉委員會及 所屬	12	12	-	-	-	-	-	-	2	2	1	1	-	-
			3	3803671100 地方選舉委員會行 政業務	12	12	-	-	-	-	-	-	2	2	1	1	-	-

舉委員會
明細表
108年度

單位：新臺幣千元

人								年 需 經 費			說 明
聘 用		約 僱		駐外雇員		合 計		本 年 度	上 年 度	比 較	
本 年 度	上 年 度	本 年 度	上 年 度	本 年 度	上 年 度	本 年 度	上 年 度				
-	-	-	-	-	-	15	15	14,439	13,959	480	1.年需經費不含加班值班費。 2.本年度「選舉業務」計畫項下編列： 辦理第10屆立法委員選舉業務臨時人員2人，選舉期間4個月，每月27,725元，計222千元。
-	-	-	-	-	-	15	15	14,439	13,959	480	
-	-	-	-	-	-	15	15	14,439	13,959	480	

桃園市選舉委員會
公務車輛明細表

中華民國108年度

單位：新臺幣千元

車輛數	車輛種類	乘客人數 不含司機	購置 年月	汽缸總 排氣量 (立方公分)	油料費			養護費	其他	備註
					數量(公升)	單價(元)	金額			
1	現有車輛： 小客貨兩用車	5	101.03	2,261	834	30.40	25	20	22	3121-J7。 (桃園市選舉 委員會)
1	一般公務用機車	1	95.02	125	78	30.40	2	2	1	K3U-117。(桃 園市選舉委員 會)
1	一般公務用機車	1	95.06	50	78	30.40	2	1	1	VG3-213。(桃 園市選舉委員 會)
	合計				990		30	23	24	

本 頁 空 白

預算員額： 職員 12 人 技工 1 人
 警察 0 人 駕駛 0 人
 法警 0 人 聘用 0 人
 駐警 0 人 約僱 0 人
 工友 2 人 駐外雇員 0 人

合計： 15 人

桃園市選
現有辦公房

中華民國

區 分	自有				無償借用		
	單位數	面積	取得成本	年需養護費	單位數	面積	年需養護費
一、辦公房屋	1	1,957.32	5,237	38		-	-
二、機關宿舍							
1 首長宿舍							
2 單房間職務宿舍							
3 多房間職務宿舍							
三、其他							
合 計		1,957.32	5,237	38		-	-

舉委員會

舍明細表

108年度

單位：新臺幣千元，平方公尺

單位數	有償租用或借用				合計			
	面積	押金	租金	年需養護費	面積	押金	租金	年需養護費
	-	-	-	-	1,957.32	-	-	38
	-	-	-	-	-	-	-	-
	-	-	-	-	-	-	-	-
	-	-	-	-	-	-	-	-
	-	-	-	-	-	-	-	-
	-	-	-	-	-	-	-	-
	-	-	-	-	1,957.32	-	-	38

**桃園市選
捐助經費**
中華民國

捐 助 計 畫	計 畫 起 訖 年 度	捐 助 對 象	捐 助 內 容	捐 助
				經 常 人 事 費
合計				-
1. 對個人之捐助				-
0475 獎勵及慰問				-
(1)3803671100				-
地方選舉委員會行政業務				
[1]退休(職)人員慰問金	01 108-108	退休(職)人員	退休(職)人員三節慰問金。	-

舉委員會
分析表
108年度

單位：新臺幣千元

經 費		之 用 途		分 析
門		資 本	門	合 計
業 務 費	其 他	營 建 工 程	其 他	
-	6	-	-	6
-	6	-	-	6
-	6	-	-	6
-	6	-	-	6
-	6	-	-	6

桃園市選
歲出按職能及
中華民國

職能 別分類	經濟性 分類	經常				出
		消費支出	債務利息	補助地方	移轉民間	小計
總	計	91,248	-	-	6	91,254
01	一般公共事務	91,248	-	-	6	91,254

舉委員會
經濟性綜合分類表
108年度

單位：新臺幣千元

資本形成	資		本		支		出	總計
	土地購入	增資	補助地方	移轉民間	小計			
473	-	-	-	-	-	473	91,727	
473	-	-	-	-	-	473	91,727	

**桃園市選
委辦經費**
中華民國

委 辦 計 畫	計 畫 起 訖 年 度	委 辦 內 容	委 辦	
			經 常	
			用 人 費 用	業 務 費 用
合計			-	8,788
1.3803671000 選舉業務			-	8,788
(1)鄉鎮市區選務作業中心 工作費	108-108	委託鄉鎮市區公所經費（鄉鎮選務作業中心工作人員4個月兼職費及業務費）及戶政事務所經費。	-	8,788

舉委員會
分析表
108年度

單位：新臺幣千元

經 費 之 用 途		分 析	
門	資 本	門	合 計
其 他	設 備 購 置	其 他	
-	-	-	8,788
-	-	-	8,788
-	-	-	8,788

主辦會計人員：陳秀玲

機關長官：李憲明