

中華民國 111 年度



中央選舉委員會及所屬單位預算

苗栗縣選舉委員會分預算

苗栗縣選舉委員會 編

苗栗縣選舉委員會

目次

中華民國 111 年度

書表明稱	頁次
一、預算總說明	1-11
二、主要表	
1. 歲入來源別預算表	12
2. 歲出機關別預算表	13
三、附屬表	
1. 歲入項目說明提要表	14-15
2. 歲出計畫提要及分支計畫概況表	16-17
3. 各項費用彙計表	18
4. 歲出一級用途別科目分析表	20-21
5. 資本支出分析表	22-23
6. 人事費彙計表	24
7. 預算員額明細表	26-27
8. 公務車輛明細表	28
9. 現有辦公房舍明細表	30-31
10. 捐助經費分析表	32-33
11. 歲出按職能及經濟性綜合分類表	34-39

苗栗縣選舉委員會

預算總說明

中華民國111年度

壹、現行法定執掌

本會內部單位及員額編制如附組織系統圖，係遵照中央選舉委員會令頒，直轄市縣市選舉委員會組織準則之規定設主任委員綜理會務，並指揮、監督所屬人員，監察小組委員依法執行選舉、罷免及公民投票之監察事項，總幹事承主任委員之命，處理會務，副總幹事襄助之及第一、二、三、四組、人事室、主計室、政風室等七單位，前項組、室於不辦理選舉、罷免、公民投票期間，設第一組、第四組、人事室、主計室及政風室有關內部單位業務職掌如下：

- 一、本會置委員五至十一人，並指定一人為主任委員，執行委員會決議，綜理本會事務並指揮監督所屬職員。
- 二、本會置總幹事一人，承主任委員之命，處理本會事務，置副總幹事一人襄助之。
- 三、本會設下列各組：

1. 第一組掌理下列事項：

- (1) 總統、副總統、立法委員、直轄市議員、縣（市）議員、直轄市長、縣（市）長選舉、罷免及全國性公民投票事務之辦理。
- (2) 鄉（鎮、市）民代表、直轄市山地原住民區（以下簡稱原住民區）民代表、鄉（鎮、市）長、原住民區長、村（里）長選舉、罷免與地方性公民投票事務之綜合規劃、指揮監督及進程序之規劃、擬訂。
- (3) 候選人競選費用補貼之辦理。
- (4) 鄉（鎮、市）民代表、原住民區民代表選舉區劃分之規劃辦理。
- (5) 選舉、罷免及公民投票有關公告之發布。
- (6) 區域與原住民立法委員、直轄市議員、縣（市）議員、直轄市長、縣（市）長、鄉（鎮、市）民代表、原住民區民代表、鄉（鎮、市）長、原住民區長、村（里）長選舉候選人登記之受理及資格審查。

苗栗縣選舉委員會

預算總說明

中華民國111年度

(7)鄉(鎮、市)民代表、原住民區民代表、鄉(鎮、市)長、原住民區長、村(里)長選舉競選經費最高金額之訂定、候選人資格、選舉、罷免、地方性公民投票結果審定及當選證書之製發。

(8)投開票所之設置、管理、投開票所工作人員講習訓練、選舉公報、罷免案公告內容、公民投票公報之請購、選舉票、罷免票、公投票之印製、投開票作業之辦理、開票統計作業規劃及資訊業務之處理。

(9)文書、檔案、研考、公關、議事、財產及物品管理。

(10)其他選舉、罷免及公民投票事項。

2. 第二組掌理選舉人、罷免案投票人及公民投票投票權人名冊之編造。

前項業務於不辦理選舉、罷免、公民投票期間由第一組辦理。

3. 第三組掌理選舉公報、罷免案公告內容、公民投票公報之編製、校對及印發、公辦政見發表會、公辦電視罷免說明會、選舉宣導及新聞發布。

前項業務於不辦理選舉、罷免、公民投票期間由第一組辦理。

4. 第四組掌理下列事項：

(1)選舉、罷免、公民投票相關選務事項法規與補充規定之研擬、擬釋及編印。

(2)監察小組委員之遴聘與選舉、罷免、公民投票監察事務之規劃及處理。

(3)政見稿及競選、罷免辦事處相關事務之處理。

(4)違反選舉、罷免、公民投票法律裁罰事務、訴願及訴訟之處理。

(5)候選人政治獻金及競選經費相關業務之處理。

苗栗縣選舉委員會

預算總說明

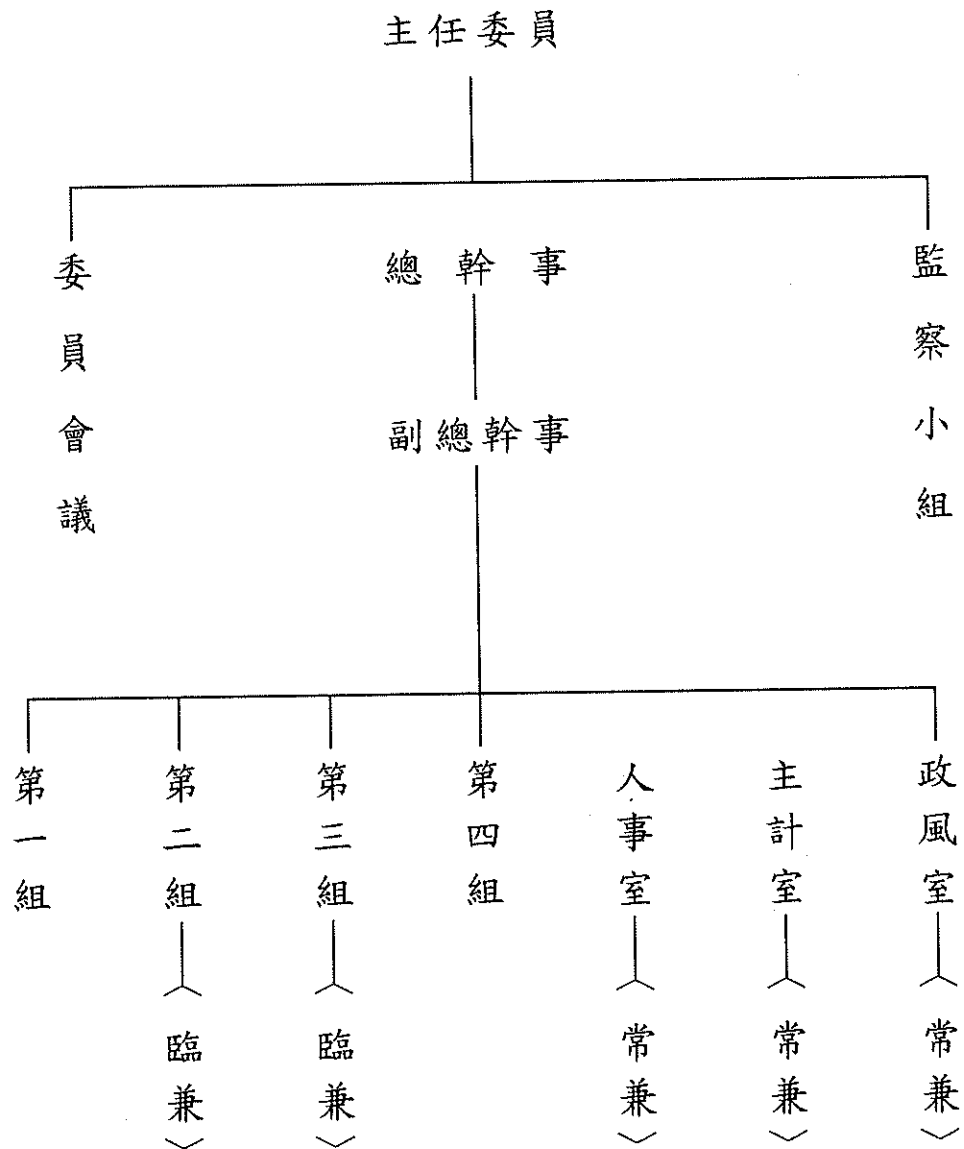
中華民國 111 年度

- (6)投開票所監察人員遴派講習之規劃及辦理。
 - (7)淨化選舉風氣宣導之規劃及辦理。
 - (8)選監檢警聯繫會報之辦理。
 - (9)採購、出納、工友(技工、駕駛)、辦公廳舍及車輛管理維護、公共安全防災、事務管理。
 - (10)其他行政及支援服務事項。
- 5. 人事室掌理選舉委員會人事事項。
 - 6. 主計室掌理選舉委員會歲計、會計及統計事項。
 - 7. 政風室掌理選舉委員會政風事項。

苗栗縣選舉委員會
預算總說明

中華民國111年度

組織系統圖



註:1. 本會本次預算配置預算員額33人〈專任職員10人、常兼人員8人、委員10人、監察小組委員4人、工友1人〉。

2. 第二組、第三組於年度辦理選舉、罷免、公民投票期間設置。

苗栗縣選舉委員會 預算總說明

中華民國111年度

員額編制表

職稱		官等	職等	員額	備考
主任委員				(一)	由委員中指定一人擔任。
委員				(四~十)	
監察小組委員				(三~三十九)	
總幹事				(一)	由苗栗縣政府民政處處長或副處長兼任。
副總幹事		薦任	第九職等	一	本職稱之官等職等暫列。
組長		薦任	第八職等至第九職等	二 (二)	
專員		薦任	第七職等至第八職等	一 (三)	
課長				(十)	
課員		委任或薦任	第五職等或第六職等至第七職等	三 (十四)	
辦事員		委任	第三職等至第五職等	二 (七)	
書記		委任	第一職等至第三職等	一 (六)	
人事室	主任			(一)	由苗栗縣政府薦任人事主管人員兼任。
主計室	主任			(一)	由苗栗縣政府薦任會計主管人員兼任。
政風室	主任			(一)	由苗栗縣政府薦任政風主管人員兼任。
合計				十 (五十四~九十六)	

苗栗縣選舉委員會
預算總說明
中華民國111年度

貳、前年度及上年度已過期間計畫實施及預算執行情形：

一、前〈109〉年度計畫實施成果及決算辦理概況：

甲、109年度計畫實施情形：

業務及工作計畫名稱	實施概況	實施成果
選舉業務	依照「總統副總統選舉罷免法」及「公職人員選舉罷免法」規定，並遵照中央選舉委員會訂頒之選務工作程序表及其他各項有關規定，辦理第15任總統副總統及第10屆立法委員選舉	第15任總統副總統及第10屆立法委員選舉順利完成。
地方選舉委員會行政業務	辦理一般經常性的行政業務，並利用村里民大會及各種集會宣導選舉法令，俾使民眾瞭解，並要求各級辦理選務人員都能切實瞭解法令，以期辦好各項選舉。	依據選舉罷免法及遵照中央選舉委員會指示貫徹法令以執行選務工作。

苗栗縣選舉委員會
預算總說明

中華民國111年度

乙、109年度決算辦理概況：

單位：新台幣千元

科目名稱	全年度 預算數	預算增減數			合計(1)	決算數			餘絀數 (1)-(2)
		動支第一 預備金	動支第二 預備金	小計		收付實 現數	權責發 生數	合計(2)	
歲入部分	815				815	2,341		2,341	-1,526
罰款及賠償收入	805				805	2,323		2,323	-1,518
其他收入	10				10	18		18	-8
歲出部分	21,963				21,963	19,389	0	19,389	2,574
選舉業務	7,448				7,448	5,266		5,266	2,182
地方選舉委員會 行政業務	14,515				14,515	14,123		14,123	392

註：歲入按來源別科目，歲出按業務計畫別科目填列。

苗栗縣選舉委員會
預算總說明

中華民國111年度

二、上(110)年度已過期間(自110年1月1日起至110年6月30日止)計畫實施及預算執行情形：

甲、110年度計畫實施情形：

業務及工作計畫名稱	實施概況	實施成果
選舉業務	依照「公民投票法」規定，並遵照中央選舉委員會訂頒之全國性公民投票案工作進程序表及其他各項有關規定，辦理全國性公民投票。	辦理全國性公民投票，順利完成。
地方選舉委員會行政業務	辦理一般經常性的行政業務，並利用村里民大會及各種集會宣導選舉法令，俾使民眾瞭解，並要求各級辦理選務人員都能切實瞭解法令，以期辦好各項選舉。	依據選舉罷免法及遵照中央選舉委員會指示貫徹法令以執行選務工作。

苗栗縣選舉委員會
預算總說明

中華民國111年度

乙、110年度預算辦理概況：							
單位：新台幣千元							
科目 名稱	全年度 預算數	截至六 月底分 配數 (1)	截至六 月底實 收或實 付累計 數(2)	預付款 或應收 款 (3)	合計 (4)=(2)+(3)	分配數餘額 (5)=(1)-(4)	執行率 (%) (6)=(4)/(1)
歲入部分	15	7	858		858	-851	-
罰款及賠償收入			850		850	-850	
其他收入	15	7	8		8	-1	114.29%
歲出部分	55,708	11,477	8,352		9,892	1,585	86.19%
選舉業務	40,929	2,000	119	1,540	1,659	341	82.95%
地方選舉委員會行政業務	14,779	9,477	8,233		8,233	1,244	86.87%

註：歲入按來源別科目，歲出按業務計畫別科目填列。

苗栗縣選舉委員會
預算總說明
中華民國111年度

參、本(111)年度施政(業務及工作)計畫重點及預算提要：

一、111年度施政計畫重點：

業務及工作計畫名稱	實施概況	實施成果
地方選舉委員會行政業務	辦理一般經常性的行政業務，並利用村里民大會及各種集會宣導選舉法令，俾使民眾瞭解，並要求各級辦理選務人員都能切實瞭解法令，以期辦好各項選舉。	依據選舉罷免法及中央選舉委員會指示貫徹法令以執行選務工作。

苗栗縣選舉委員會
預算總說明

中華民國111年度

二、111年度預算提要：			
單位：新台幣千元			
科 目 名 稱	全年度預算數		
	合 計	經 常 門	資 本 門
歲入部分	20	20	
罰款及賠償收入	5	5	
其他收入	15	15	
歲出部分	15,616	15,570	46
地方選舉委員會行政業務	15,616	15,570	46

註：歲入按來源別科目，歲出按業務計畫別科目填列。

苗栗縣選舉委員會
歲入來源別預算表
中華民國 111 年度

單位：新臺幣千元

經資門併計

款	科 目			本年度預算數	上年度預算數	前年度決算數	本年度與 上年度比較	說 明
	項	目	節					
				20	15	2,340	5	
			合 計					
2			0400000000 罰款及賠償收入	5	-	2,323	5	
	15		0403670000 中央選舉委員會及所屬	5	-	2,323	5	
		1	0403670100 罰金罰鍰及怠金	5	-	3	5	
		1	0403670101 罰金罰鍰	5	-	3	5	地方公職人員選舉撕毀選票罰鍰收入。
		2	0403670200 沒入及沒收財物	-	-	2,320	-	
		1	0403670201 沒入金	-	-	2,320	-	
7			1200000000 其他收入	15	15	18	0	
	16		1203670000 中央選舉委員會及所屬	15	15	18	0	
		1	1203670200 雜項收入	15	15	18	0	
		2	1203670210 其他雜項收入	15	15	18	0	本會太陽光電系統標租回饋金收入。

**苗栗縣選舉委員會
歲出機關別預算表**

中華民國 111 年度

單位：新臺幣千元

經資門併計

科 目				本年度預算數	上年度預算數	本年度與 上年度比較	說 明
款	項	目	節				
2							1. 地方選舉委員會行政業務計畫15,616千元，包括人事費13,018千元、業務費2,534千元、獎補助費18千元、設備及投資46千元。 (1)本年度預算數較上年度增列837千元，其增減內容如下： <1>增列人事費470千元。 <2>增列業務費586千元。 <3>減列設備及投資219千元。
	11			15,616	39,912	-24,296	
				15,616	39,912	-24,296	
		2		-	25,133	-25,133	
		3		15,616	14,779	837	

**苗栗縣選舉委員會
歲入項目說明提要表**

中華民國111年度

單位：新臺幣千元

來源子目及 細目與編號	0403670100 -0403670101 罰金罰鍰及怠金 -罰金罰鍰	預算金額	5	承辦單位	第四組
----------------	---	------	---	------	-----

歲 入 項 目 說 明

一、項目內容

二、法令依據

金 額				及 說 明			
款	項	目	節	名 稱	金 額	說	明
				0400000000 罰款及賠償收入	5		
			15	0403670000 中央選舉委員會及 所屬	5		
			1	0403670100 罰金罰鍰及怠金	5		
			1	0403670101 罰金罰鍰	5	地方公職人員選舉撕毀選票罰鍰收入。	

**苗栗縣選舉委員會
歲入項目說明提要表**

中華民國111年度

單位：新臺幣千元

來源子目及 細目與編號	1203670200 雜項收入	-1203670210 -其他雜項收入	預算金額	15	承辦單位	第四組
----------------	--------------------	------------------------	------	----	------	-----

歲 入 項 目 說 明

一、項目內容

二、法令依據

金 額				及 說 明		
款	項	目	節	名 稱	金 額	說 明
				1200000000 其他收入	15	
			16	1203670000 中央選舉委員會及 所屬	15	
			1	1203670200 雜項收入	15	
			2	1203670210 其他雜項收入	15	本會太陽光電系統標租回饋金收入。

苗栗縣選舉委員會
歲出計畫提要及分支計畫概況表
中華民國111年度

經資門併計

單位：新臺幣千元

工作計畫名稱及編號	3703671100 地方選舉委員會行政業務	預算金額	15,616
-----------	------------------------	------	--------

<p>計畫內容： 一般行政管理工作及召開選舉業務會議，協調會議，選舉問題專案研究會議，辦理選務研究發展工作，充實選舉資料，樹立公職人員選舉、罷免制度，健全監察業務。</p>	<p>預期成果： 建立統一觀念及作法，使現行法令深入群眾，增進公職人員選舉之績效，使選舉、罷免、監察業務得順利推展。</p>
--	--

分支計畫及用途別科目	金額	承辦單位	說明
01 人員維持費	14,139	人事室	1. 人事費13,018千元，係包括專任職員10人、工友1人計，年需薪俸、專業加給、主管加給，考績及年終工作獎金，休假補助，實施退撫新制政府應負擔退休離職儲金，政府負擔公保、勞保及健保保費。 2. 業務費1,103千元，係包括委員、監察小組委員16人，每人每月4,500元，兼職人員簡兼5人，每人每月3,500元，薦兼6人，每人每月3,000元。 3. 獎補助費18千元，係退休退職人員三節慰問金，以退休退職人員3人，每人每節2,000元計。
1000 人事費	13,018		
1015 法定編制人員待遇	7,889		
1025 技工及工友待遇	383		
1030 獎金	2,302		
1035 其他給與	176		
1040 加班值班費	514		
1050 退休離職儲金	859		
1055 保險	895		
2000 業務費	1,103		
2030 兼職費	1,103		
4000 獎補助費	18		
4085 獎勵及慰問	18		
02 基本行政工作維持費	1,477	第四組	1. 業務費1,431千元，係包括： (1) 辦公廳舍水電管理費用197千元。 (2) 業務聯繫所需郵資、數據專線費、電話等經費，計53千元。 (3) 電腦軟、硬體維護費6千元。 (4) 車輛牌照稅、燃料使用費及國道通行費等20千元。 (5) 公務車輛保險費4千元。 (6) 物品75千元，係採購油料費、公務用文具紙張等消耗品及非消耗品。 (7) 一般事務費190千元，係辦公廳舍清潔費用、召開委員會、監察小組委員會、專案研究小組會議、座談會、選舉業務推行及檢討等經常性所需資料印刷、會議會場佈置、員工健康檢查、文康活動費及雜費等事務費。 (8) 房屋建築養護費759千元，係辦公廳舍消防設施更換及大門花崗石整修、鐵捲門整修及地下室牆面滲水等修繕費用。 (9) 車輛、辦公器具及選務設備養護38千元
2000 業務費	1,431		
2006 水電費	197		
2009 通訊費	53		
2018 資訊服務費	6		
2024 稅捐及規費	20		
2027 保險費	4		
2051 物品	75		
2054 一般事務費	190		
2063 房屋建築養護費	759		
2066 車輛及辦公器具養護費	38		
2069 設施及機械設備養護費	19		
2072 國內旅費	70		
3000 設備及投資	46		
3035 雜項設備費	46		

苗栗縣選舉委員會
歲出計畫提要及分支計畫概況表
中華民國111年度

經費門併計

單位：新臺幣千元

工作計畫名稱及編號	3703671100 地方選舉委員會行政業務	預算金額	15,616
分支計畫及用途別科目	金額	承辦單位	說明
			<p>。</p> <p>(10)設施及機械設備養護費19千元。</p> <p>(11)委員、監察小組委員、專兼任人員參與中央召開之各項會議旅費，國內各地區出差旅費計70千元。</p> <p>2.設備及投資46千元，係汰購空調設備等經費。</p> <p>。</p>

**苗栗縣選舉委員會
各項費用彙計表**
中華民國111年度

單位：新臺幣千元

工作計畫名稱及編號 第一、二級用途別 科目名稱及編號	3703671100 地方選舉委員 會行政業務				合 計
合 計	15,616				15,616
1000 人事費	13,018				13,018
1015 法定編制人員待遇	7,889				7,889
1025 技工及工友待遇	383				383
1030 獎金	2,302				2,302
1035 其他給與	176				176
1040 加班值班費	514				514
1050 退休離職儲金	859				859
1055 保險	895				895
2000 業務費	2,534				2,534
2006 水電費	197				197
2009 通訊費	53				53
2018 資訊服務費	6				6
2024 稅捐及規費	20				20
2027 保險費	4				4
2030 兼職費	1,103				1,103
2051 物品	75				75
2054 一般事務費	190				190
2063 房屋建築養護費	759				759
2066 車輛及辦公器具養護費	38				38
2069 設施及機械設備養護費	19				19
2072 國內旅費	70				70
3000 設備及投資	46				46
3035 雜項設備費	46				46
4000 獎補助費	18				18
4085 獎勵及慰問	18				18

苗栗縣選
歲出一級用途
中華民國

科 目				經 常 支				
款	項	目	節	名 稱	人事費	業務費	獎補助費	債務費
2				行政院主管				
	11			中央選舉委員會及所屬	13,018	2,534	18	-
				民政支出	13,018	2,534	18	-
			3	地方選舉委員會行政業務	13,018	2,534	18	-

舉委員會
別科目分析表
111年度

單位：新臺幣千元

出		資 本 支 出					合 計
預備金	小計	業務費	設備及投資	獎補助費	預備金	小計	
-	15,570	-	46	-	-	46	15,616
-	15,570	-	46	-	-	46	15,616
-	15,570	-	46	-	-	46	15,616

苗栗縣選
資本支出
中華民國

科 目				設 備				
款	項	目	節	名 稱 及 編 號	土 地	房 屋 建 築 及 設 備	公 共 建 設 及 設 施	機 械 設 備
2				0003000000 行政院主管				
	11			0003670000 中央選舉委員會及所屬				
				3703670000 民政支出				
			3	3703671100 地方選舉委員會行政業務				

舉委員會
分析表

111年度

單位：新臺幣千元

及		投			其他資本支出	合 計
運輸設備	資訊軟硬體設備	雜項設備	權 利	投 資		
-	-	46	-	-	-	46
-	-	46	-	-	-	46
-	-	46	-	-	-	46

苗栗縣選舉委員會
人事費彙計表
中華民國111年度

單位：新臺幣千元

人 事 費 別	金 額	說 明
一、民意代表待遇	-	
二、政務人員待遇	-	
三、法定編制人員待遇	7,889	
四、約聘僱人員待遇	-	
五、技工及工友待遇	383	
六、獎金	2,302	
七、其他給與	176	
八、加班值班費	514	
九、退休退職給付	-	
十、退休離職儲金	859	
十一、保險	895	
十二、調待準備	-	
合 計	13,018	

苗栗縣選
預算員額
中華民國

科 目				員 額 (單位：													
款	項	目	節 名 稱	職 員		警 察		法 警		駐 警		工 友		技 工		駕 駛	
				本年度	上年度	本年度	上年度	本年度	上年度	本年度	上年度	本年度	上年度	本年度	上年度	本年度	上年度
2			0003000000 行政院主管														
	11		0003670000 中央選舉委員會及 所屬	10	10	-	-	-	-	-	-	1	1	-	-	-	-
		3	3703671100 地方選舉委員會行 政業務	10	10	-	-	-	-	-	-	1	1	-	-	-	-

舉委員會
明細表
111年度

單位：新臺幣千元

人								年 需 經 費			說 明
聘 用		約 僱		駐外雇員		合 計		本 年 度	上 年 度	比 較	
本 年 度	上 年 度	本 年 度	上 年 度	本 年 度	上 年 度	本 年 度	上 年 度				
-	-	-	-	-	-	11	11	12,504	12,104	400	年需經費不含加班值班費。
-	-	-	-	-	-	11	11	12,504	12,104	400	

苗栗縣選舉委員會
公務車輛明細表

中華民國111年度

單位：新臺幣千元

車輛數	車輛種類	乘客人數 不含司機	購置 年月	汽缸總 排氣量 (立方公分)	油料費			養護費	其他	備註
					數量(公升)	單價(元)	金額			
現有車輛：										
1	小客貨兩用車	5	101.03	2,378	567	30.00	17	19	23	8632-J6。(苗栗縣選舉委員會)
1	一般公務用機車	1	107.04	125	100	30.00	3	1	1	MQN-2186。(苗栗縣選舉委員會)
	合計				667		20	20	24	

預算員額： 職員 10 人 技工 0 人
 警察 0 人 駕駛 0 人
 法警 0 人 聘用 0 人
 駐警 0 人 約僱 0 人
 工友 1 人 駐外雇員 0 人

合計： 11 人

苗栗縣選
現有辦公房

中華民國

區 分	自有				無償借用		
	單位數	面積	取得成本	年需養護費	單位數	面積	年需養護費
一、辦公房屋	1	1,593.12	21,570	759		-	-
二、機關宿舍							
1 首長宿舍							
2 單房間職務宿舍							
3 多房間職務宿舍							
三、其他							
合 計		1,593.12	21,570	759		-	-

舉委員會

舍明細表

111年度

單位：新臺幣千元，平方公尺

單位數	有償租用或借用				合計			
	面積	押金	租金	年需養護費	面積	押金	租金	年需養護費
	-	-	-	-	1,593.12	-	-	759
	-	-	-	-	-	-	-	-
	-	-	-	-	-	-	-	-
	-	-	-	-	-	-	-	-
	-	-	-	-	-	-	-	-
	-	-	-	-	-	-	-	-
	-	-	-	-	1,593.12	-	-	759

苗栗縣選
捐助經費
中華民國

捐 助 計 畫	計 畫 起 訖 年 度	捐 助 對 象	捐 助 內 容	捐 助
				經 常 人 事 費
合計				-
1.對個人之捐助				-
4085 獎勵及慰問				-
(1)3703671100				-
地方選舉委員會行政業務				-
[1]退休(職)人員慰問金	01 111-111	退休(職)人員	退休(職)人員三節慰問金	-

舉委員會
分析表
111年度

單位：新臺幣千元

經 費 之 用 途 分 析		資 本 門		合 計
門 業 務 費	其 他	營 建 工 程	其 他	
-	18	-	-	18
-	18	-	-	18
-	18	-	-	18
-	18	-	-	18
-	18	-	-	18

苗粟縣選
歲出按職能及經
中華民國

職能 別分類	經濟性 分類	經		常	
		受僱人員報酬	商品及勞務購買支出	債務利息	土地租金支出
總計		14,121	1,431	-	-
01 一般公共事務		14,121	1,431	-	-

舉委員會
濟性綜合分類表
111年度

單位：新臺幣千元

支				出
經 常 移 轉				經常支出合計
對企業	對家庭及民間 非營利機構	對政府	對國外	
-	18	-	-	15,570
-	18	-	-	15,570

苗栗縣選
歲出按職能及經
中華民國

職能 別分類	經濟性 分類	資本			
		投資及增資			資
		對營業基金	對非營業特種基金	對民間企業	對企業
總計		-	-	-	-
01 一般公共事務		-	-	-	-

舉委員會
濟性綜合分類表

111年度

單位：新臺幣千元

支			出	
本	移	轉	土地購入	無形資產購入
對家庭及民間 非營利機構	對政府	對國外		
-	-	-	-	-
-	-	-	-	-

職能 別分類	經濟性 分類	資 本			
		固 定		資 本	
		住宅	非住宅房屋	營建工程	運輸工具
總 計		-	-	-	-
01 一般公共事務		-	-	-	-

舉委員會
濟性綜合分類表
111年度

單位：新臺幣千元

支			出		總計
形	成		資本支出合計		
資訊軟體	機器及其他設備	土地改良			
-	46	-	46	15,616	
-	46	-	46	15,616	